



FR | Manuel d'utilisation

**T87RF/Y87RF**  
THERMOSTAT DIGITAL /  
THERMOSTAT DIGITAL SANS FIL

## Température de consigne

1. Lorsque vous souhaitez avoir plus ou moins chaud, il vous suffit de modifier la consigne de température.

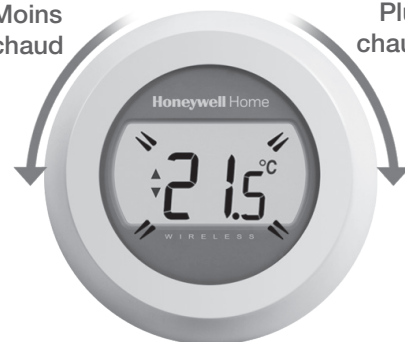
Pour ce faire vous tournez vers la droite ou vers la gauche la bague de réglage. A chaque "clic", lors d'une rotation vers la droite correspond une élévation de la consigne d'un demi degré; lors d'une rotation vers la gauche, une diminution d'un demi degré.



2. La température réglée s'affiche à l'écran en clignotant. La valeur souhaitée atteinte, lâchez la bague. Après cinq secondes la température mesurée s'affiche à nouveau. Le thermostat adaptera le plus précisément possible la température ambiante à la valeur de consigne choisie.

Moins chaud

Plus chaud



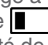
NB: Lors de la première mise en service la valeur de consigne est de 17°C.

Après une coupure d'alimentation la dernière valeur enregistrée sera reconduite.

## Abaissement nocturne

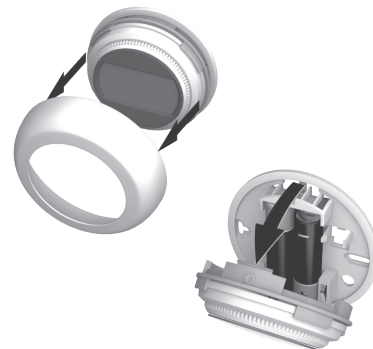
En cas d'absence, ou, la nuit, il est recommandé de diminuer la consigne afin de réduire la consommation d'énergie. On recommande en général un abaissement de maximum 5°C. En fonction de l'isolation du bâtiment et de la capacité de réchauffage de l'installation, d'autres valeurs peuvent être adoptées.

## Remplacement des batteries

L'affichage à l'écran du symbole  vous signale la nécessité de changer les piles.

Retirez le thermostat de sa base de montage, retirez les piles usagées et placez en de nouvelles.

Remplacez ensuite le thermostat sur sa base.



## Lecture de votre écran

### Indicateur de température

L'icône sur l'écran montre la température programmée, plutôt que la température actuelle dans votre pièce.



### Fonctionnement de votre chauffage

Cette icône signifie que l'enclenchement du chauffage est demandé, votre chauffage doit être en marche, ou va s'enclencher dans les prochaines minutes.



### Module récepteur de commande chaudière

Cette icône signifie que votre thermostat est connecté correctement à votre module récepteur de commande chaudière.




### Passerelle de communication internet (optionnelle)

Cette icône signifie que votre thermostat est correctement connecté à votre passerelle de communication Internet.



## Dérangement

### Batterie faible

L'affichage à l'écran du symbole  vous signale la nécessité de changer les piles.



### Le thermostat n'est pas alimenté

Contrôlez que l'écran de protection des contacts des piles est bien retiré. Remplacez les piles si nécessaire.

### Défaut de communication RF

Contrôlez l'alimentation du relais de chaudière et vérifiez la puissance du signal RF.



### Thermostat défectueux

Le thermostat doit être remplacé.



# Liaison de votre thermostat avec la passerelle de communication Internet RFG100

Si vous souhaitez utiliser ou programmer votre thermostat d'ambiance connecté à distance, vous devrez alors utiliser la passerelle de communication Internet RFG100 (vendue séparément) et faire la liaison avec le thermostat.

Pour cela, suivez les instructions qui se trouvent dans la boîte du RFG100, et lorsque vous arrivez à l'étape de la liaison, procédez de la façon suivante:

1. Maintenez votre doigt appuyé sur la touche de droite pendant 10 secondes pour activer l'écran de liaison.



2. Appuyez brièvement à nouveau sur la touche de droite pour envoyer le signal de liaison. Les symboles «-)» et «□» clignotent jusqu'à ce que la liaison soit effective.



3. Si la réception a été effectuée correctement, la LED verte «-)» s'allume sur votre passerelle.



4. Une fois la liaison terminée, la puissance du signal entre les appareils apparaît sur le thermostat pendant quelques secondes. 1 équivaut au signal le plus faible, 5 au plus élevé.



Vous aurez ensuite l'écran normal, avec le symbole «□» qui confirme que la passerelle de communication et le thermostat sont désormais connectés.



5. Référez-vous aux instructions de la passerelle de communication pour créer votre compte en ligne et télécharger l'application pour smartphone.



## Pour de l'aide:

### Resideo

72, chemin de la Noue  
74380 Cranves Sales  
FRANCE  
Tél.: 04 50 31 67 30

Hermes Plaza, Hermeslaan 1H  
1831 Diegem  
BELGIUM  
Tél.: 02 404.23.10



Pittway Sarl, Z.A. La Pièce 4,  
1180 Rolle, Switzerland

[www.resideo.com](http://www.resideo.com) Country of origin : UK

© 2020 Resideo Technologies, Inc. All rights reserved.  
The Honeywell Home trademark is used under license from Honeywell International Inc.  
This product is manufactured by Resideo Technologies, Inc. and its affiliates.