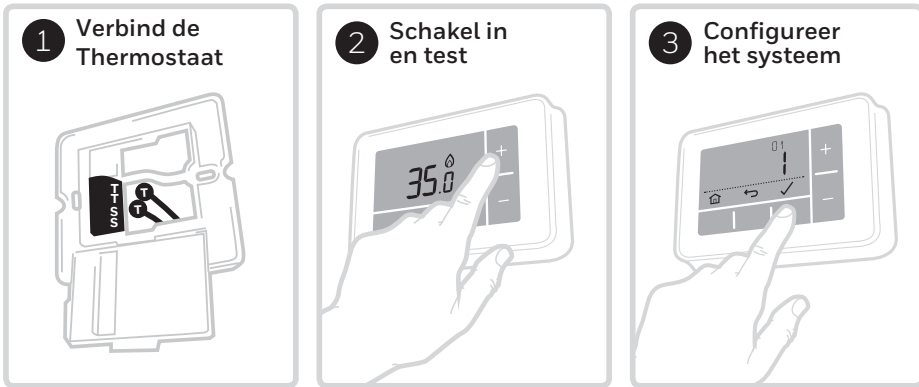


### NL Snelle installatiegids

Uitsluitend compatibel met OpenTherm apparaten.  
**Niet** compatibel met 230 V cv-toestel, zone kleptoeepassingen of 230 V elektrische verwarming.



#### Installatie in 3 stappen ...



**Dient te worden geïnstalleerd door een hiervoor opgeleid persoon.**

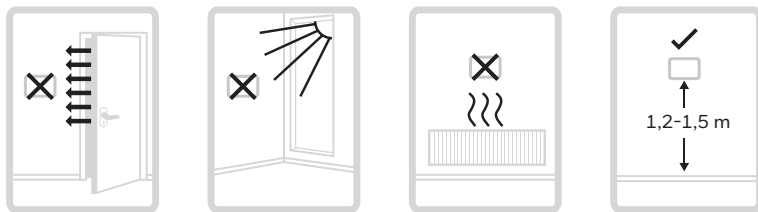


Zorg voor uw veiligheid en schakel de hoofdstroom  
**UIT** vóór het werken aan de bekabeling.

32318058-002 B

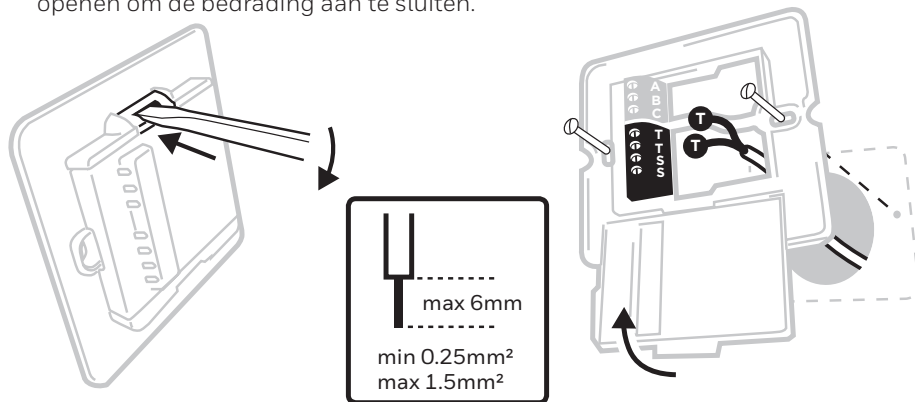
## 1 Bedrading van de thermostaat

Zoek een geschikte plaats op de muur, zonder tocht, direct zonlicht of andere warmtebronnen en waar kabels kunnen lopen van de ketel naar de thermostaat.

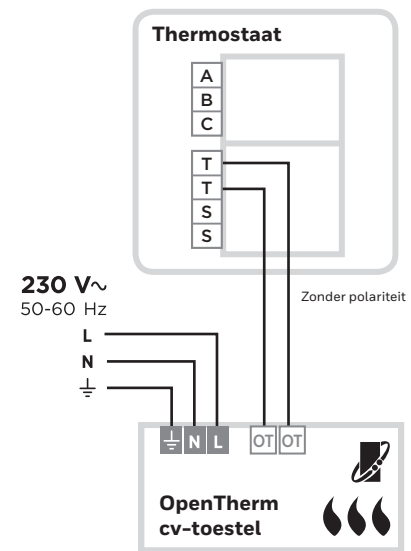


**A)** Verwijder de muurplaat van de thermostaat en gebruik een schroevendraaier om het deksel te openen om de bedrading aan te sluiten.

**B)** Verbind de draden volgens de bedradingsschema's en klik het deksel terug vast.



## OpenTherm cv-toestel



**Vermijd kortsluiting door een losse kabel -**

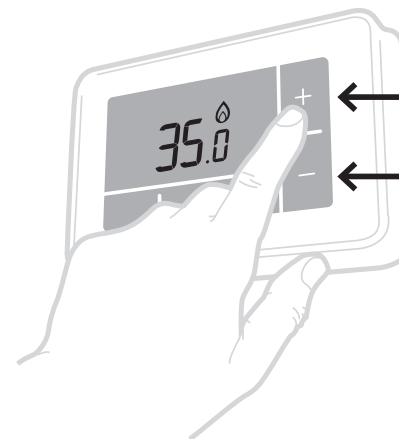
• **Bij gebruik van kabels met meerdere draden:**

Verwijder niet meer isolatie dan nodig voor het stevig vastzetten van de aders op het aansluitblok.

• **Bij gebruik van kabels met enkele draad:** Samenhouden met een kabelbinder, zo dicht mogelijk bij het aansluitblok.

## 2 Inschakelen en testen

Schakel het verwarmingssysteem in en voer een snelle functionele test uit van de thermostaat om te controleren of de ketel reageert.

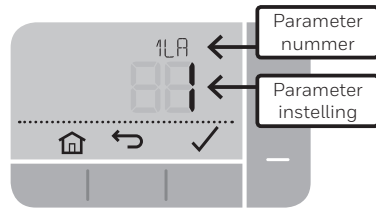


Druk op **+** toets om de temperatuur te verhogen tot het maximum en **controleer of de ketel aanslaat** - Het pictogram 'verwarmen' op de thermostaat dient zichtbaar te **zijn**.

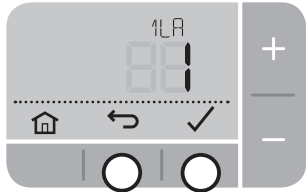
Druk nu op de toets **-** om de temperatuur te verlagen tot het minimum en **controleer of de ketel uitschakelt** - Het pictogram 'verwarmen' op de thermostaat zou nu ook **uit** moeten gaan.

### 3 Systeem configureren

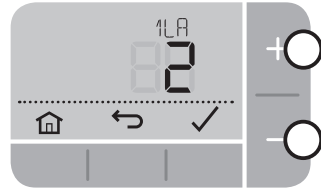
Specifieke instellingen voor de thermostaat en werking van het verwarmingssysteem kan worden geconfigureerd in het geavanceerde menu. Druk op de toets en dan tegelijkertijd op de toets tot het display verandert (ong. **3 seconden**).



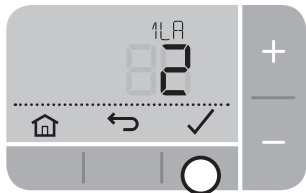
**A)** Druk op en om te navigeren in de parameterlijst



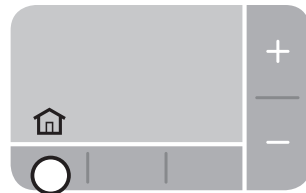
**B)** Druk op en om een parameter te wijzigen



**C)** Druk op om de wijziging op te slaan (of druk op om de wijziging te annuleren)



**D)** Druk op om het geavanceerde menu te verlaten en eventuele wijzigingen op te slaan



### Parameters

N°	Omschrijving	Instellingen (standaardinstelling vetgedrukt)
1 LR	Taal	<b>1 = EN</b> , 2 = NL, 3 = DE, 4 = FR, 5 = ES
4 LL	Laagste temperatuurlimiet	<b>5</b> - 21 (°C)
5 UL	Hoogste temperatuurlimiet	21 - <b>35</b> (°C)
6 SO	Programmeeropties	1 = 7 daags (elke dag een ander programma) <b>2 = 5 + 2 dag (weekdag + weekend programma)</b> 3 = 1 dag (iedere dag hetzelfde programma)
7 NP	Aantal perioden per dag	<b>4</b> of 6
8 SS	Externe sensor met draad	<b>0 = geen externe sensor</b> , 1 = externe sensor met draad
9 LC	Faalveilige modus	<b>0 = Ketel uit</b> , 1 = Ketel 20% aan/ 80% uit
10 BL	Achtergrondverlichting	0 = Uit, <b>1 = Aan (enkel op aanvraag)</b>
11 CL	Tijdaanduiding	<b>0 = 24 uur</b> , 1 = AM/PM
12 DS	Zomertijd-Wintertijd	0 = Uit, <b>1 = Auto</b>
13 TO	Afwijking temperatuuraanduiding	+/-1,5° C
15 SD	Terugzetten standaardprogrammering	<b>0</b> , 1 = reset
16 FS	Standaardinstellingen opnieuw instellen	<b>0</b> , 1 = reset

### OpenTherm gegevens-ID's

N°	Omschrijving	Instellingen (standaardinstelling vetgedrukt)
OT1	Laag/uit regeling	0 = Uit, <b>1 = Aan</b>
OT2	Instelpunt voor regeling	5 - 99°C
OT3	Aanvoerwatertemperatuur	5 - 99°C
OT4	Retourwatertemperatuur	5 - 99°C
OT5	Max. aanvoerwatertemperatuur	5 - 99°C
OT6	Temperatuur warm water	5 - 99°C
OT7	Instelpunt warm water	5 - 99°C
OT8	Huidige voeding	0 - 99%
OT9	Waterdruk	0.0 - 9.9
OT10	OTC-besturing	<b>0 = Uit</b> , 1 = Aan
OT11	OTC curve	4 - 40 ( <b>16</b> )
OT12	Ruimtetemperatuurcompensatie	<b>0 = Uit</b> , 1 = Aan

### Probleemoplossing

Incident	Mogelijke oorzaak	Oplossing
Display van de thermostaat is leeg	Geen stroomtoevoer naar het verwarmingssysteem	Controleer de stroom naar het verwarmingssysteem
	Bedrading verkeerd aangesloten	Controleer de bedrading van de thermostaat en de aansluitblokken van de ketel
Display =  --	Fout temperatuursensor	Vervang de thermostaat of controleer de bedrading naar de externe temperatuursensor, indien aangesloten
Thermostaat toont warmte-aanvraag  maar de ketel reageert niet	Ketel (water) is al op de juiste temperatuur	Normale werking - wacht tot de watertemperatuur daalt
	Bedrading verkeerd aangesloten	Controleer de bedrading van de thermostaat en de aansluitblokken van de ketel

Voldoet aan de volgende veiligheidsnormen en -richtlijnen:  
**EMC 2014/30/EU** en **LVD: 2014/35/EU**

**ErP: Klasse IV (+2%), (EU) 811/2013**

**AEEA richtlijn 2012/19/EC - Richtlijn voor afgedankte elektrische en elektronische apparatuur**  
Het product en de verpakking dienen aan het einde van de levenscyclus naar een daartoe bestemd recyclingcentrum te worden gebracht. Geef het apparaat niet mee met het gewone huisvuil. Het product niet verbranden.



**Honeywell B.V**  
Postbus 12683  
1100 AR Amsterdam ZO  
Tel: (020) 5656392  
www.honeywell.nl



**Honeywell NV**  
Hermes Plaza, Hermeslaan 1H  
1831 Diegem  
Tél: 02/728.23.31  
www.honeywell.be

Vervaardigd voor en in naam van de afdeling Environmental & Energy Solutions van Honeywell Technologies Sàrl, ACS-E&ES, Z.A., La Pièce 16, 1180 Rolle, Zwitserland door zijn geautoriseerde vertegenwoordiger Honeywell Inc.

© 2016 Honeywell International Inc. | Gedrukt in het UK