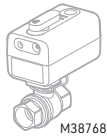




## GYORS ÜZEMBEHELYEZÉSI ÚTMUTATÓ

# Braukmann L5 WiFi-s vízszivárgás- elzáró szelep



M38768

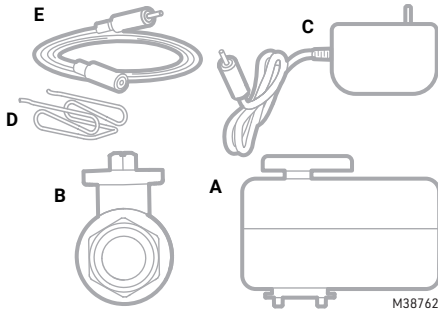
## ALKALMAZÁS

Köszönjük, hogy megvásárolta a Resideo új L5 WiFi-s vízszivárgás elzáró szelepét. Ha Resideo WiFi-s szivárgásérzékelőkkel párosítja, víz érzékelések az L5 automatikusan el tudja zárni a vizet, így csökkenti az esetleges vízkárok esélyét. Ez az útmutató végigvezeti a kezdéshez szükséges összes tudnivalón.



33-00615H-05

## A DOBOZ TARTALMA



1. ábra: Mellékelt alkatrészek.

**A. L5 motor:** WiFi-hez csatlakozik, és szabályozza a szelep állapotát.

**B. Golyós szelep:** Ólommentes golyós szelep. (Bármilyen állásban felszerelhető.)

**C. Tápegység:** ~ 3 m-es hálózati kábellel szerelt adapter az L5 motor táplálásához.

**D. Fémkapocs:** A motor és golyós vízszivárgás elzáró szelep összekapcsolásához.

**E. Szivárgásérzékelő kábel:** Ez a 1,52 méter hosszúságú érzékelőkábel az L5 motorhoz csatlakoztatható, és több szivárgásérzékelő kábellel is összekapcsolható, így nagyobb területet fedhet le érzékelőkkel.

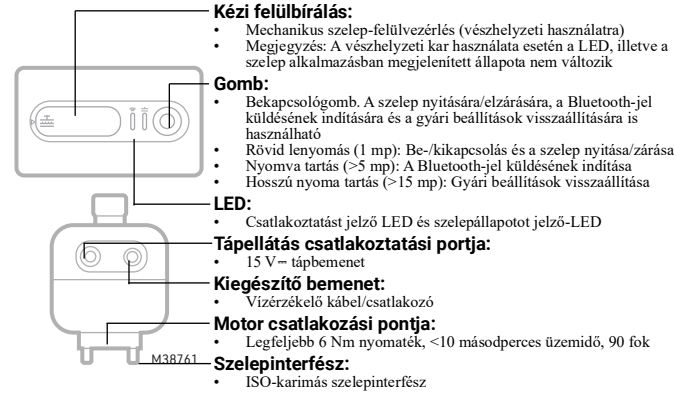
## ÁTTEKINTÉS

**Automatikus kikapcsolás vízszivárgás- és fagyásérzékelő segítségével:** A Resideo WiFi-s szivárgásérzékelőkkel párosítva az L5 WiFi-s vízszivárgás-elzáró szelep képes automatikusan elzárni a vízvezetékét, mielőtt jelentősebb kár keletkezne. Egy L5 WiFi-s vízszivárgás-elzáró szelephez akár 30 Resideo WiFi-s szivárgásérzékelő is párosítható.

**Az L5 WiFi-s vízszivárgás-elzáró szelep távvezérlése az alkalmazáson keresztül:** Akár a repülőtérről tart, akár már távol van, a szelepet bárholonnan be- vagy kikapcsolhatja.

**Kézi felülvezérlés a víz elzárásához és megnyitásához:** Szükség esetén a szelep be- és kikapcsolható az L5 motor vészhelyzeti kézi karral. Ezt a kart csak vészhelyzetben javasolt használni. A normál kézi felülbíráshoz a bekapcsológomb rövid megnyomásával nyithatja, illetve zárhatja a szelepet.

**Egyszerű telepítés:** A szabványos golyós szelepet könnyedén be tudja szerelni egy szakképzett vízvezeték-szerelő.



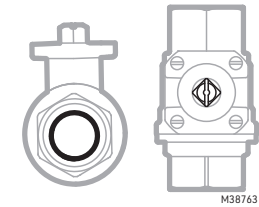
2. ábra: Alkatrészek.

## MOBILALKALMAZÁS BEÁLLÍTÁSA

- Töltse le a Resideo alkalmazást.** Keresse meg a Resideo alkalmazást az App Store vagy a Google Play Áruház kínálatában. A letöltés után indítsa el az alkalmazást, regisztráljon (ha először használja), majd koppintson a „+” ikonra a kezdőképernyő alján.
- Kövesse az alkalmazás útmutatásait, válasszon helyet, majd adjon nevet az L5 szelepnak.**
  - Adja meg az L5 szelep használati helyét.
  - Adjon nevet az L5 szelepnak.
- Kapcsolja be az L5 eszközt, és kövesse az alkalmazás utasításait az L5 WiFi-hálózati csatlakoztatásához.** Ha iOS-eszközt használ, győződjön meg arról, hogy engedélyezve van a helyi hálózat.
- Állítsa be az L5 szelepet.**
  - Állítsa ki a vízszivárgás elleni védelmet vezeték nélküli szivárgásérzékelőkkel.
  - Határozza meg a karbantartási ciklust.

## TELEPÍTÉS

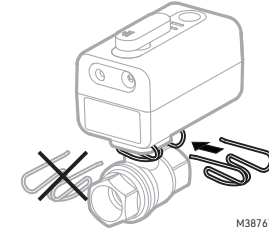
- Keresse meg és zárja el a fő vízszivárgás elzáró szelepet.
- Engedje le a csőrendszerben maradt vizet otthona több csapját megnyitva.
- Szerelje fel az L5 vízszivárgás elzáró szelepet a befűtő vízvezetékre a főelzáró szelep és (ha van) a nyomáscsökkentő szelep után.
  - A beszerelés előtt győződjön meg róla, hogy a golyós szelep nyitott állapotban van annak érdekében, hogy a motorhoz igazíthatja. Lásd a 3. ábrát.



M38763

3. ábra: Példa a nyitott golyós szelepre.

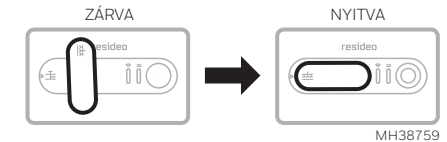
- Szerelje fel a motort a golyós szelepre, és kapcsolja össze őket a mellékelt fémkapoccsal az alábbi képen látható módon.



M38767

4. ábra: Csatlakoztassa a golyós szelepet a motorhoz.

- A beszerelés előtt győződjön meg róla, hogy az L5 motor nyitott állapotban van annak érdekében, hogy a golyós szelephez igazíthatja. A pozíció kézi beállítása: Nyomja le a kart, és fordítsa el 90 fokkal, hogy nyitott vagy zárt helyzetbe kerüljön. Az eszköz bekapcsolása után a motor kis mértékben átállíthatja a pozíciót.



MH38759

5. ábra:


- Óvatosan nyissa meg a fő vízszivárgás elzáró szelepet, és győződjön meg róla, hogy a készülék szivárgásmentesen van-e beszerelve.
- Zárja el a csapokat, és ellenőrizze újra a beszerelést, hogy így sem észlelhető-e szivárgás jele.
- Csatlakoztassa az motor hálózati adapterét. Várja meg, hogy a motor csatlakozzon a hálózatra. Győződjön meg róla, hogy a tápellátás LED-je zölden, a WiFi LED-je pedig kéken világít.
- A beüzemelés ezzel befejeződött.

## LED JELZÉSEK

1. táblázat: Szelep LED-es állapotjelzője.

	Leírás	LED jelzés
 M38787	Szelep nyitva	Zölden világít
	Szelep zárva	Pirosan világít
	Szelep nyitása folyamatban	Zölden villog
	Szelep zárása folyamatban	Pirosan villog
	Hiba	Pirosan és zölden villog

## 2. táblázat: WiFi LED jelzések.

Leírás	LED állapota	
 M38786	Nincs WiFi-kapcsolat	Ki
	Párosítási mód aktív	Kéken villog
	WiFi csatlakoztatva, de nincs felhőkapcsolat	Kéken világít
	WiFi csatlakoztatva, van felhőkapcsolat	Kéken világít, de 5 másodpercenként villan

## SZELEP ZÁRÁSA/NYITÁSA

### Szelep zárása

1. Nyomja meg a bekapcsológombot az L5 WiFi-s vízvívárgás-elzáró szelepen, vagy koppintson a bezárási parancsra az alkalmazás menüjében.



6. ábra:

2. Elindul a szelepszárás folyamata. Az állapotjelző LED pirosan pulzál.
3. A szelep zárva van. Az állapotjelző LED pirosan világít.

### Szelep nyitása

1. Nyomja meg a bekapcsológombot az L5 WiFi-s vízvívárgás-elzáró szelepen, vagy koppintson a nyitási parancsra az alkalmazás menüjében.
2. Elindul a szelepnitási folyamata. Az állapotjelző LED zölden pulzál.
3. A szelep nyitva van. Az állapotjelző LED zölden világít.

## GOLYÓS SZELEP VÉSZHELYZETI ZÁRÁSA/NYITÁSA

Az L5 motor kézi karja csak vészhelyzeti használatra szolgál. Például áramszünet idején használható. A vészhelyzeti kar használatának részleteit az alábbi lépésekben mutatjuk be:

1. Válassza le az L5 WiFi-s vízvívárgás-elzáró szelepet a tápegységről.
2. Nyomja le a kart, amíg hozzá nem ér a motor felső burkolatához. Minimális ellenállást kell éreznie. Ez a lépés azért fontos, hogy le tudja választani a kézi kart a fogaskerékháztól.
3. A fogantyú lenyomása közben fordítsa el a kart jobbra a golyós szelep elzárásához. Akárcsak egy normál golyós csap elzárásakor, itt is érezhet némi ellenállást.
4. A szelep nyitásához nyomja le a kart, miközben balra fordítja. Akárcsak egy normál bronz golyós csap megnyitásakor, itt is érezhet némi ellenállást.

### FONTOS

Mivel a kézi kar csak vészhelyzeti használatra szolgál, a szelep kézi karal történő elzárásakor a szelep állapota nem szinkronizálódik az alkalmazással.

## L5 PÁROSÍTÁSA VÍZÉRZÉKELŐKKEL

Az L5 az új Resideo L1 egységgel és az eredeti WiFi-s vízvívárgás- és fagyérzékelővel is működik. Az érzékelőt vagy érzékelőket és az L5 egységet ugyanahhoz a helyhez kell beállítani az alkalmazásban a párosításhoz.

Kiválaszthatja, hogy pontosan mely érzékelőkhöz szeretné engedélyezni az L5 automatikus kikapcsolási funkcióját. A beállítást bármikor módosíthatja a „Leak Protection” (SZÍVÁRGÁSVÉDELEM) területen. Ez az L5 kezdőlapjának alján található az alkalmazásban, illetve az új felhasználókat a beállítás után automatikusan ehhez a funkcióhoz irányítja a rendszer.

## KARBANTARTÁSI CIKLUS

Ezt a funkciót a „Settings” (Beállítások) területen találja, illetve az új felhasználókat a beállítás után automatikusan ehhez a funkcióhoz irányítja a rendszer. Úgy tervezték, hogy rendszeres időközönként elzárja, majd azonnal kinyissa az L5 szelepet, megakadályozva a szelep beragadását. Javasoljuk, hogy legfeljebb 2 hónapos időközönként állítson be a karbantartási ciklusához.

### FONTOS

- A víz véletlen megnyitásának elkerülése érdekében a karbantartásra a szelep zárt állapotában nem kerül sor.
- Ha a szelepet tartósan zárt állapotban tervezi használni, legalább 2 havonta nyissa meg, majd zárja el a szelepet.

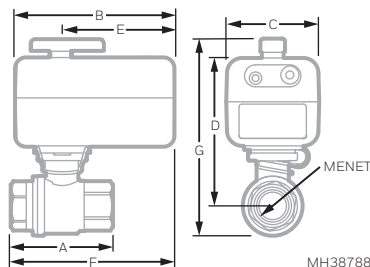
## A SZELEPÁLLAPOT SZINKRONIZÁLÁSA AZ ALKALMAZÁSSAL

Ha valamilyen okból a szelep helyzete nem jelenik meg megfelelően az alkalmazásban, végezze el az alábbi lépéseket a szelepp állapot alkalmazással való szinkronizálásával.

1. Csatlakoztassa le a motort a tápegységről.
2. Csatlakoztassa újra a tápegységet. Az L5 motor az újbóli bekapcsolása után az utolsó ismert állapotba állítja a szelepet. Várjon néhány percet, amíg az állapotjelző LED pirosan vagy zölden nem kezd villogítani.
3. A szelep alkalmazásban megjelenő állapota megegyezik a szelep tényleges állapotával.

## MŰSZAKI ADATOK

### Méretetek



7. ábra: Méreteket bemutató ábra.

3. táblázat: Méretek.

Típus	A	B	C	D	E	F	G	Menet	Tápkábel hossza m
	mm	mm	mm	mm	mm	mm	mm		
S64D00	74	116	68	101	82	125	131	Rp 1/2 hüvelykes	3
S64E00	79	116	68	108	82	124	144	Rp 3/4 hüvelykes	3
S64F00A	91	116	68	112	82	127	152	Rp 1 hüvelykes	3
S64G00A	109	116	68	125	82	139	172	Rp 1-1/4 hüvelykes	3

## Hálózati adapter

**Bemenet:** 100–240 V~, 50/60 Hz, 0,6 A

**Hálózati adapter érintésvédelmi osztálya:** II-es osztályú duplán szigetelt

## Motor

**Működési frekvencia (maximális adóteljesítmény):** 2412–2472 MHz (<20 dBm)

**Működési hőmérséklet-tartomány:** 0–45°C

## Szelep

**Névleges nyomás:** PN10

**Környezeti hőmérséklet:** 2–65°C, <5 percig legfeljebb 80°C

## SZABÁLYOZÁSI INFORMÁCIÓK

A Pittway Sarl ezennel kijelenti, hogy az L5 WiFi-s vízvívárgás-elzáró szelep típusú rádióberendezés megfelel az Európai Parlament és a Tanács 2014/53/EU irányelvnek. Az EU-s megfelelőségi nyilatkozat teljes szövege a következő internetcímen tekinthető meg: <https://www.resideo.com/emea/en/>

### A RESIDEO kiterjesztett gyártói felelőssége

A terméket nem szabad a háztartási hulladékba helyezni. Keresse meg a legközelebbi hivatalos gyűjtőközpontot vagy engedéllyel rendelkező újrahasznosítót. Az elhasznált berendezés megfelelő ártalmatlanítása segít elkerülni a környezetre és az emberi egészségre gyakorolt lehetséges negatív hatásokat.



### WEEE-irányelv, 2012/19/EU irányelv az elektromos és elektronikus berendezések hulladékairól

A készüléket és a benne lévő elemeket/akkumulátorokat ne helyezze az általános háztartási hulladékba. A megfelelő kezelést, hasznosítást és újrahasznosítást érdekében kérjük, vigye el a készüléket és a benne lévő elemeket/akkumulátorokat egy erre kijelölt gyűjtőhelyre. A készülék és a benne lévő elemek/akkumulátorok megfelelő ártalmatlanítása segít takarékoskodni az értékes erőforrásokkal, és megelőzi az emberi egészségre és a környezetre gyakorolt esetleges negatív hatásokat, amelyek egyébként a nem megfelelő hulladékkezelésből származnak.

## 5 ÉV KORLÁTOZOTT JÓTÁLLÁS

A jótállási információkat itt találja: [resideo.com](https://www.resideo.com)

## NYILATKOZAT

- A terméket nem folyamatos szelepnitásra/zárásra tervezték. A termék túlmelegedésének elkerülése érdekében legfeljebb 10 percenként egyszer aktiválja a szelep nyitását/zárását.
- Az eredeti tartozékként biztosított szelepek ivóvízhez készültek.
- Ha az L5 egység elzárja a vizet, a vízhiány károsíthatja a vízvezetékre csatlakozó bizonyos készülékeket és tartozékokat.
- Csak a háztartási vízrendszerbe szerelhető be, beltérbe.
- Ha külső vízellátás vezérléséhez használja, visszafolyásgátlókra van szüksége.
- A táglási tartály után kell felszerelni.
- Külső melegvízforrással rendelkező rendszerbe TILOS beszerelni.
- Túlzott rendszerekbe TILOS beszerelni. A túlzott rendszerbe szerelve akadályozhatja a rendszer működését vészhelyzet esetén.
- A termékkel érintkező emberi felhasználásra szánt víz hőmérséklete közegészségügyi szempontból a 30°C-ot nem haladhatja meg.
- Termék alkalmazási területe: ivóvíz-ellátás.
- A termékek tisztítása/fertőtlenítése során használt vegyszerekre vonatkozóan a 201/2001 (X.25.) Kormányrendeletben, illetve a 38/2003. (VII.7.) ESzCsM-FVM-KvVM együttes rendeletben leírtak a mérvadóak.
- A terméket tartalmazó vízhálózati szakaszt legalább 1 napra ivóvízzel fel kell tölteni. Az öblítővizet a csatornába kell engedni, azt háztartási célra felhasználni nem szabad. Csak ezután szabad megkezdeni a terméket tartalmazó vízhálózati szakasz rendeltetésszerű használatát.
- A termék alkalmazását követő első hetekben fém és szerves anyag kioldódására lehet számítani, amely íz- és szagproblémákat, baktériumok túlzott elszaporodását és megnövekedett klórigényt okozhat. Ez a jelenség átmeneti, gyakoribb vízserével, átöblítéssel csökkenthető.

A termék teljes kézikönyve elérhető itt: [www.resideo.com](https://www.resideo.com)



[www.resideo.com](https://www.resideo.com)

Gyártó:  
Pittway Sarl  
Z. A. La Pièce 4, 1180, Rolle, Switzerland  
+41 21 580 05 01  
33-00615H-05 SA Rev. 08-23

© 2023 Resideo Technologies, Inc. Minden jog fenntartva.  
Ezt a terméket a Resideo Technologies, Inc. és leányvállalatai gyártják.