

Y-VC8015AJ1100

2 x 3/4" binnendraad

Y-VC8015AG1100

2 x 22 mm klemkoppeling

Installatiehandleiding

Gemotoriseerde tweeweg regelafsluiter met voorgemonteerde stekkeraansluiting en voedingstransformator

TOEPASSING

Deze sets zijn bestemd voor 2-positieregeling van cv-installaties die zijn aangesloten op stadsverwarming. Voor de regeling op ruimtetemperatuur kunnen alle Honeywell zwakstroom (24 V, 50 Hz) aan/uit kamer- en klokthermostaten worden toegepast.

De afsluiters zijn voorzien van een drukontlaste regelplunjer met een geleidelijke openingskarakteristiek. De doorstroomrichting door de afsluiters is vrij te kiezen en de afsluiters mogen in zowel de aanvoer als in de retourleiding worden gemonteerd.

Het complete binnenwerk van de afsluiter (plunjer, met geleiding en afdichtingen) is als eenheid verwisselbaar. De afneembare servomotor heeft een looptijd van 18 seconden en is door middel van een bajonetverbinding gekoppeld met de afsluiter.



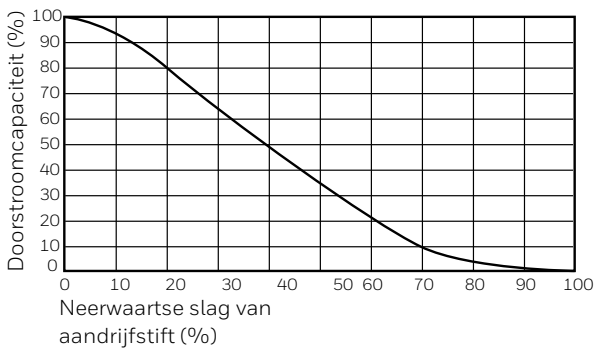
TECHNISCHE GEGEVENS

MOTOR/AFSLUITERCOMBINATIE

Typenummers:	Y-VC8015AJ1100 – 2 x 3/4" BSP (binnendraad) Y-VC8015AG1100 – 2 x 22 mm (met klemkoppeling)	Toelaatbare omgevingscondities:	Temperatuur in bedrijf: 0 ... 65 °C Temperatuur in opslag/transport: -40 ... 65 °C Relatieve vochtigheid: max. 90%(niet-condenserend) Atmosfeer: niet-corrosief, niet-explosief
Voedingsspanning:	24 V, 50 Hz	Toelaatbare medium temperatuur:	1 ... 95 °C (kortstondige piekwaarde tot 120 °C)
Opgenomen vermogen:	6 VA max. bij nominale spanning (uitsluitend tijdens omlopen)	Max. verschuldruk:	4 bar (tijdens werking)
Omlooptijd:	circa 18 s	Max. statische druk:	20 bar
Elektrische aansluiting:	Vastgemonteerde aansluitkabel, 3-aderig, lengte 1 m	Max. veiligheidsdruk:	100 bar
Max. elektrische inschakelduur (max. totale looptijd):	9 min. per uur (15%)	Materiaal afsluiter:	huis: brons binnenwerk: Rytan® (polyphenylene sulphide) en Noryl® (polyphenylene oxyde) o-ring: EPDM rubber afdichtingen: EPDM rubber aandrijfstift: corrosiebestendig staal

Regelgedrag

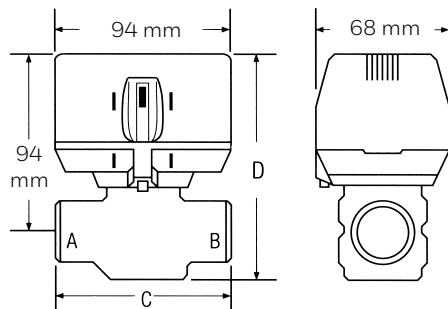
Geleidelijke opening en lineaire regelkarakteristiek in midden-gebied (bij ca. 70 mbar drukverschil)



Afmetingen, aansluitmaten en doorstroomhoeveelheden (zie tabel):

Aansluiting \ Maten	C (mm)	D (mm)	Kvs (nominaal)
22 mm klemkoppeling ¹⁾	112	113	6,4
^{3/4} " BSP (binnendraad)	94	113	6,4

¹⁾ inclusief klemwartels en klemringen



Vervangingsonderdelen

Compleet motorgedeelte met 1 m aansluitkabel.

VC8015ZZ00 Voor besturing met enkelpolig aan/uit schakelcontact 24 V, 50 Hz.

Compleet binnenwerk voor 2-weg afsluiter (inclusief montagesleutel).

VCZZ1100 Met geleidelijke opening en lineaire regelkarakteristiek in het middengebied.

VOEDINGSSTEKKER TR-VC001 (meegeleverd)

Transformator: 1-fase met gescheiden wikkelingen, beveiligd tegen kortsluiting (PTC)

Stekker: Eurostekker, geschikt voor stopcontacten met en zonder randaarde

Spanningen: Primair 230 V, 50 Hz
Secundair: 24 V, 50 Hz

Vermogen: 7 VA

Aansluitsnoer: 2-aderig, lengte ca. 1 m

Max. toelaatbare temperatuur: behuizing: 40 °C
kabel: 130 °C

Beschermingsklasse: IP 20

GEADVISEERDE HONEYWELL KAMER- EN KLOK THERMOSTATEN (zwakstroom, 2-draads, aan/uit)

Round On/Off (T87G)



Chronotherm (CM907G)



Chronotherm Touch (TH8200)



BELANGRIJK

Voor een optimale regeling verdient het aanbeveling om de thermostaat op een aantal schakelingen van 9 of 12 per uur te zetten.

INSTALLATIE

INSTALLATIE VAN DE TWEEWEG AFSLUITER

Alvorens met de installatie te beginnen

1. Lees dit installatievoorschrift aandachtig. Zie ook de installatievoorschriften die bij het stadsverwarmingssysteem worden geleverd (indien van toepassing).
2. Controleer de technische gegevens in dit voorschrift en op het product om er zeker van te zijn dat deze geschikt is voor de toepassing.
3. De installatie mag uitsluitend geschieden door een bevoegde monteur.
4. Controleer na beëindiging van de werkzaamheden de goede werking van de afsluiter door deze tenminste een complete bedrijfscyclus te laten doorlopen.
5. Om de afsluiter gemakkelijk te kunnen monteren dient het motorgedeelte te worden verwijderd. De motor kan in verschillende standen op de afsluiter worden aangebracht (bij voorkeur met de handbedieningshendel aan de voorzijde).
6. Er dient tenminste 25 mm vrije ruimte boven het motorgedeelte te zijn om deze van de afsluiter te kunnen verwijderen.

HET MONTEREN VAN DE AFSLUITER

Algemeen

De afsluiter mag in iedere gewenste stand worden gemonteerd, echter bij voorkeur niet in een stand waarbij het motorgedeelte onder de horizontale lijn van de afsluiter komt.

Zorg dat er voldoende ruimte rondom het motorgedeelte is om deze van de afsluiter te kunnen verwijderen voor service- of vervangingswerkzaamheden.

Afsluiters met inwendig schroefdraad

De afsluiter wordt direct aan de leiding gefit. Gebruik bij het fitten een goed afdichtingsmiddel (hennep of pasta) om een waterdichte verbinding te garanderen. Klem de afsluiter uitsluitend op de zeskante klemvlakken bij de aansluitpoorten of op de vlakken aan de zijkant van het afsluiterhuis (zie fig.2).

Afsluiters met klemkoppelingen

Schuif de dunwandige montagebuis door de klemkoppeling in het afsluiterhuis tot deze stuit en draai de klemwartels zover aan tot een waterdichte verbinding wordt verkregen. Voorkom dat de klemwartels te vast worden aangedraaid. Het maximaal toelaatbare aandraaimoment voor een 22 mm klemkoppeling is 45 Nm.

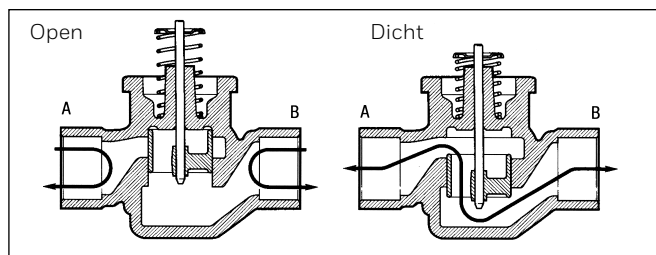


Fig. 1 Inwendige doorstroming bij tweeweg verdeelafsluiters

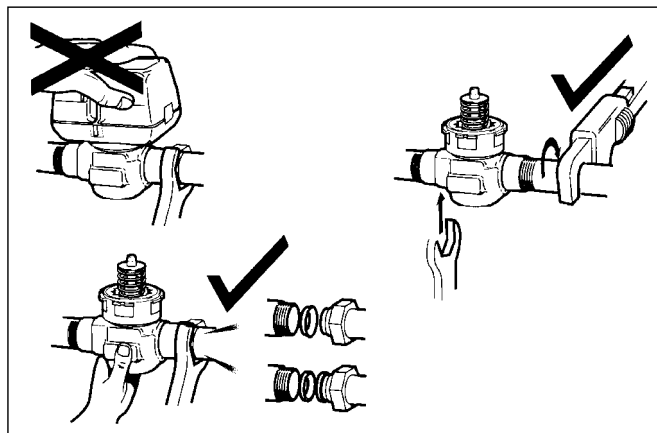


Fig. 2 Het monteren van de afsluiter in de leiding

HET PLAATSEN VAN HET MOTORGEDEELTE OP DE AFSLUITER

1. Bepaal de stand waarin de motor moet worden geplaatst, waarbij de standaardwijzer / handbedieningshendel zo goed mogelijk zichtbaar en bedienbaar is.
2. Houd het motorgedeelte onder een hoek van 45° ($1/8$ slag tegen de klok in) boven de afsluiter en laat hem zakken in de bajonetpassing. Draai hem vervolgens rechtsom tot hij vastklikt in de borging. De motor kan in twee standen op de afsluiter worden geborgd.
3. Om de borging op te heffen, moet de pal die zich onder de handbedieningshendel bevindt, worden ingedrukt. Hierna kan de motor in omgekeerde volgorde van handelingen uit de bajonetsluiting worden losgenomen. (zie fig. 3).

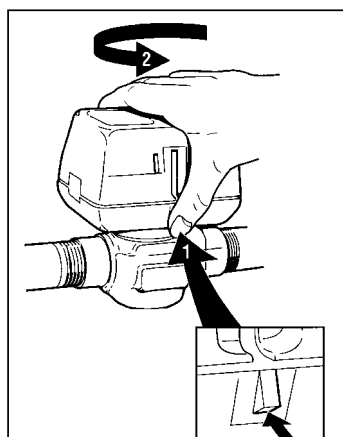


Fig. 3 Het plaatsen van de motor op de afsluiter

BEDIENING

Handbedieningshendel / standaanwijzer

De handbedieningshendel kan uitsluitend worden bediend als deze in de bovenste stand staat (afsluiter gesloten). Door de hendel krachtig, tegen de veerdruk in, omlaag te bewegen en in de middenstand naar achteren te duwen, blijft de afsluiter in de tussenstand staan.

In deze stand kan de installatie worden gevuld en afgetapt of kan de installatie in bedrijf blijven bij een storing in de elektrische besturing van de VC-afsluiter.

Door de hendel vanuit de middenstand iets omlaag te

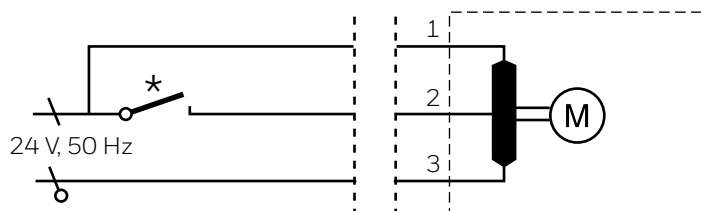
drukken en uit te trekken, wordt de blokkering opgeheven en zal de afsluiter onder veerdruk weer in de oorspronkelijke stand (gesloten) terugkeren.

Als de motor wordt bekrachtigd, wordt tijdens het omlopen de blokkering in de middenstand automatisch opgeheven. Indien de bedieningshendel in de onderste (bekrachtigde) stand staat, kan handbediening uitsluitend plaatsvinden door het motorgedeelte te verwijderen.

BEDRADING/ELEKTRISCHE AANSLUITING

Waarschuwing

1. Schakel de netspanning uit alvorens met de bedrading of de elektrische aansluiting te beginnen.
2. Sluit nooit de voedings- en/of schakeldraden kort. Dit kan beschadiging van de besturingsonderdelen (zoals de kamerthermostaat of de voedingstransformator) tot gevolg hebben



Kleurcode aansluitdraden:
1 = bruin
2 = zwart
3 = blauw

* Kamerthermostaat

Contact open = Afsluiter loopt dicht
Contact gesloten = Afsluiter loopt open

VC8015

Motor (2 draads met nuldraad)

Fig. 4 Principeschema VC8015

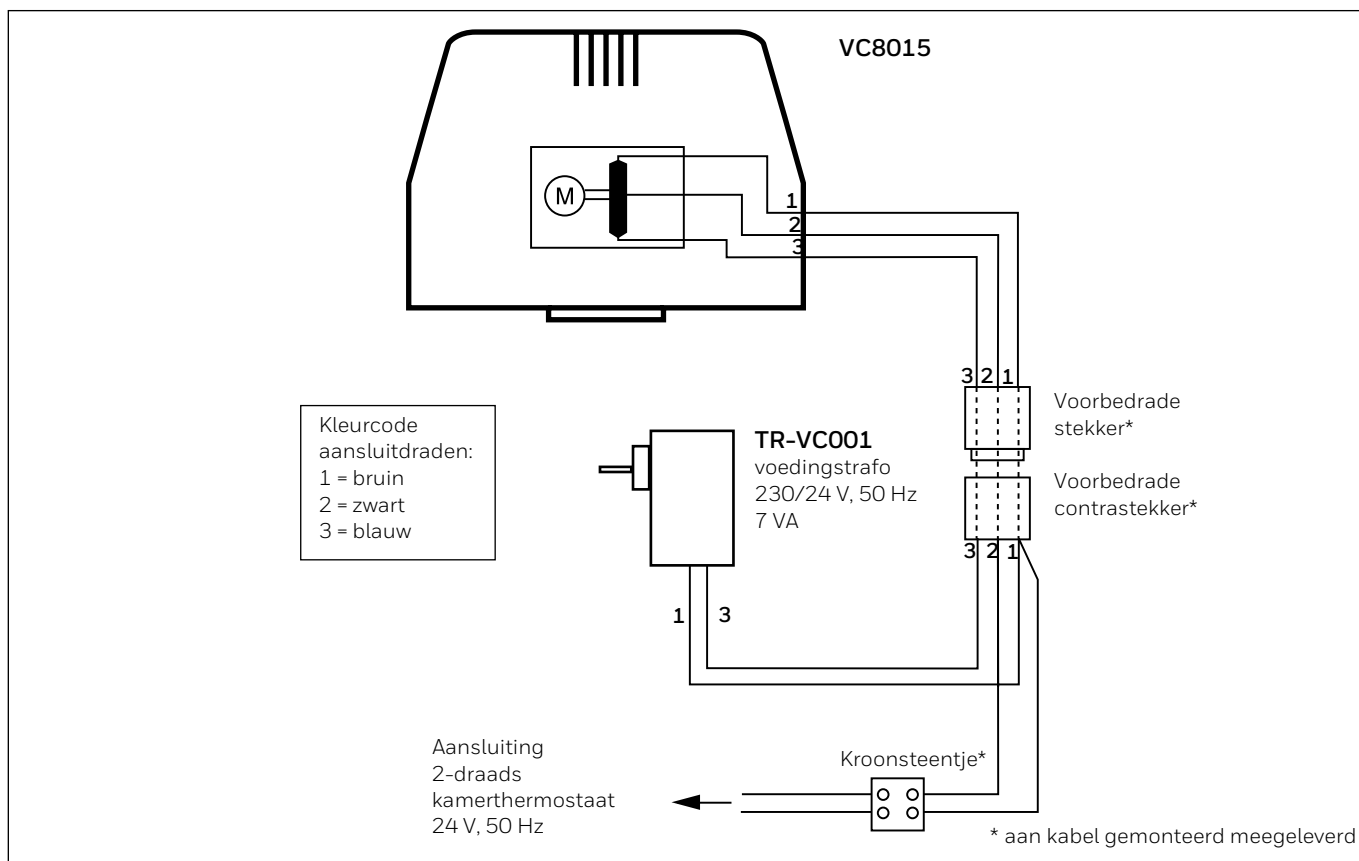


Fig. 5 Elektrische bedrading VC8015

WERKING

Indien als gevolg van een warmtevraag het contact van de kamerthermostaat sluit, komt het hulprelais RLY1 op en wordt het NO contact van relaiscontact SW3 gemaakt. De motor wordt nu bekrachtigd, waardoor de afsluiter wordt geopend totdat het eindcontact SW2 door het kamwiel wordt verbroken. Het eindcontact SW1 wordt tegelijk gemaakt. Als aan de warmtevraag is voldaan verbreekt het contact van de kamerthermostaat en valt het hulprelais RLY af. Het relaiscontact SW3 maakt het NC contact en de motor stuurt de afsluiter dicht. Het eindcontact SW1 zal de motor aan het einde van de omlooptijd weer uitschakelen. Tevens wordt het eindcontact SW2 weer gemaakt en is de afsluiter weer gereed voor de volgende warmtevraag.

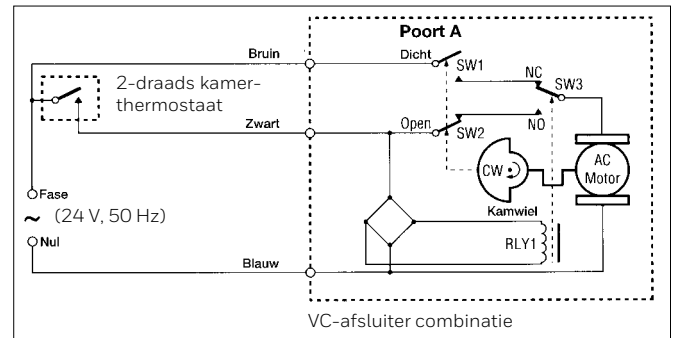


Fig. 6 Werkingschema VC8015

CONTROLE EN SERVICE

Controle

1. Zorg voor een zodanige warmtevraag dat de afsluiter naar de open positie wordt gestuurd.
2. Controleer de regelactie van de afsluiter.
3. Wijzig de warmtevraag opnieuw en zorg dat de afsluiter naar de gesloten positie wordt gestuurd.
4. Controleer opnieuw de regelactie.

Service en onderhoud

De service aan VC-afsluiters mag uitsluitend worden verricht door een ervaren servicetechnicus.

1. Als de afsluiter inwendig of uitwendig lekt moet de installatie worden afgetapt.
2. Verwijder in dat geval het binnenwerk en controleer of dit moet worden vervangen.
3. Indien de motor of andere elektrische onderdelen zijn beschadigd, vervang dan het complete motorgedeelte.

N.B.: Voor typenummers van het vervangingsbinnenwerk en het motorgedeelte, zie pag.2.

Belangrijk

Honeywell VC-serie afsluiters zijn ontworpen voor een onderhoudsvrije en geluidsarme werking in installaties die goed zijn berekend en aangelegd. De toevoeging van chemische middelen aan het water voor anti-corrosie of ontharding wordt in het algemeen ontraden. Vooral middelen op petroleumbasis of die minerale olie, hydrocarbonaat of ethyleen glycol acetaat bevatten mogen beslist niet worden toegepast. Chemische stoffen die mogen worden toegepast, mits minimaal met 50% water verdund, zijn: diethyleen glycol, ethyleen glycol en propylene glycol.

Hulp nodig?

Ga voor meer informatie en tips naar homecomfort.resideo.nl

Postbus 12020
1100 AA Amsterdam
Tel.: 020-7033500

Pittway Sarl, Z.A. La Pièce 4, 1180 Rolle, Switzerland

© 2020 Resideo Technologies, Inc. All rights reserved.
The Honeywell Home trademark is used under license from Honeywell International Inc. This product is manufactured by Resideo and its affiliates.

NL1P-0839NL01-R0620

resideo
www.resideo.com