

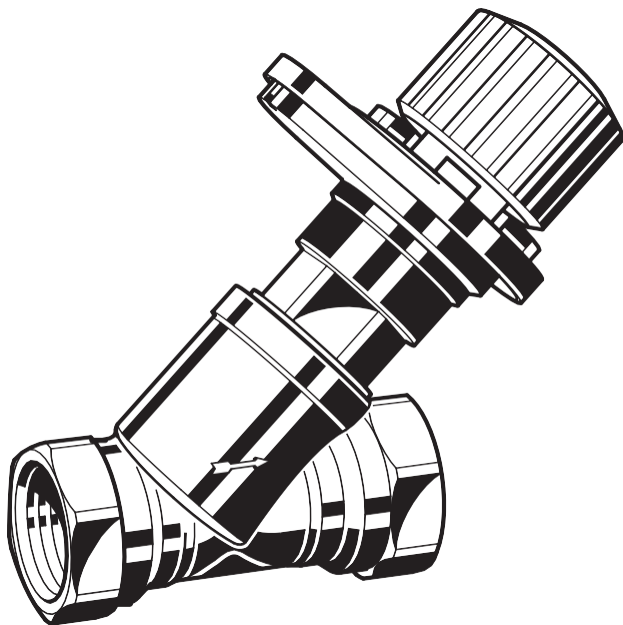


Braukmann

V1810

Alwa-Kombi-4

Instrukcja montażu



Zachować instrukcję do późniejszego wykorzystania!

Zawór regulacyjny
do ciepłej wody użytkowej

1. Wskazówki bezpieczeństwa

1. Przestrzegać instrukcji montażu.
2. Proszę użytkownika przyrząd
 - zgodnie z jego przeznaczeniem
 - w nienagannym stanie
 - ze świadomością bezpieczeństwa i zagrożeń
3. Proszę uwzględnić, że przyrząd przeznaczony jest wyłącznie dla zakresu zastosowania określonego w niniejszej instrukcji montażu. Każde inne lub wykraczające poza to użytkowanie uznawane jest jako niezgodne z przeznaczeniem.
4. Proszę uwzględnić, że wszystkie prace montażowe mogą być wykonywane tylko przez autoryzowany personel fachowy.
5. Wszystkie te zakłócenia, które mogą naruszyć bezpieczeństwo należy natychmiast usunąć.

2. Opis funkcji

Alwa-Kombi-4 jako zawór dławiący ogranicza przepływ przez przewód cyrkulacyjny. Odbywa się to albo ręcznie, przez zakręcenie zaworu do określonej pozycji, albo automatycznie, jeżeli zawór wyposażony jest w regulator termiczny.

3. Dane techniczne

Czynnik	Woda			
Temperatura robocza max.	130 °C			
Ciśnienie robocze	max. 16 bar			
Wartość Kvs	DN 15	DN 20	DN 25	2,7 6,4
	DN 32	i DN 40		6,8 16,0

4. Zakres dostawy

Zawór dławiący składa się z:

- korpusu zaworu w formie przelotowej z gwintem kielichowym wg normy DIN 2999 (ISO 7) lub z gwintem zewnętrznym wg normy DIN ISO 228
- Górna część zaworu
- Kółko ręczne ze wskaźnikiem nastawy
- Wkładka z regulatorem termicznym (wyposażenie dodatkowe)
- Złączki rurowe (wyposażenie dodatkowe)

5. Montaż

5.1 Ręczne ustawianie „Alwa-Kombi-4” według obliczeń

1. Zamknąć zawór.
2. Wyjąć śrubę i zdjąć kółko ręczne.
3. Ustawić obliczoną wartość obracając pokrętko regulacyjne w lewo lub w prawo.
4. Założyć kółko ręczne, dokręcić śrubę i otworzyć zawór.

5.2 Automatyczne ustawianie temperatury cyrkulacji

1. Odczytać wartość na skali na radełkowaniu wkładki regulacyjnej i ustawić na zaworze w sposób opisany w punkcie 5.1 (rys. 1 - 3).
2. Założyć kółko ręczne i wkładkę z regulatorem termicznym.
3. Dokręcić ręcznie do oporu
4. Ponownie otworzyć zawór.

5.3 Opróżnianie „Alwa-Kombi-4” za pomocą łącznika spustowego

1. Zamknąć zawór.
2. Wyjąć śrubę.
3. UWAGA! Założyć łącznik w kierunku zamykania. (Widoczny jest sześciokąt).
4. Założyć łącznik w położeniu „Zu” (zamknięty).
5. Podczas dokręcania zakontrolować kółko ręczne.
6. Podłączyć wąż spustowy (nie należy do zakresu dostawy).
7. Otworzyć łącznik spustowy.
8. Po opróżnieniu zamknąć łącznik i zdemontować.

5.4 Czyszczenie



- Kontrole powinna przeprowadzić firma instalatorska.

- Przeprowadzane przez użytkownika



Środki czyszczące nie powinny dostać się do środowiska lub kanalizacji!

6. Usuwanie

- Korpus zaworu z metalu czerwonego
- Górna część zaworu z metalu czerwonego i z mosiądzu
- Pierścienie samuszczelniające o przekroju okrągłym z EPDM
- Uszczelka grzybka zaworu z PTFE
- Kółko ręczne i wskaźnik nastawy z tworzywa sztucznego, kolor pomarańczowy

7. Zakłócenia / poszukiwanie usterek

Usterka	Przyczyna	Usuwanie
Przerwana cyrkulacja Alwa-Kombi-4	- Wzrósł opór w przewodzie	- Sprawdzić zespół odcinający
	- Nie osiągnięta jest temperatura	- Sprawdzić zawór dławiący
	- Zanieczyszczenie	- Sprawdzić nastawę
		- Wypłukać zanieczyszczenia
Grzybek spustowy nie zamyka się		- ewent. wymienić górną część zaworu


8. Wyposażenie dodatkowe

8.1 Dwuzłączki przyłączeniowe z gwintem zewnętrznym

Nakrętka kołpakowa, uszczelka i tuleja lutowana z czerwonego metalu

	DN 15, dla \varnothing rury 15 mm VA7400A015
	DN 15, dla \varnothing rury 16 mm VA7400A016
	DN 20, dla \varnothing rury 18 mm VA7400A018
	DN 20, dla \varnothing rury 22 mm VA7400A020
	DN 25, dla \varnothing rury 28 mm VA7400A025
	DN 32, dla \varnothing rury 35 mm VA7400A032
	DN 40, dla \varnothing rury 42 mm VA7400A040


Nakrętka kołpakowa, uszczelka i tuleja z metalu czerwonego z gwintem zewnętrznym

	DN 15	VA7401A015
	DN 20	VA7401A020
	DN 25	VA7401A025
	DN 32	VA7401A032
	DN 40	VA7401A040
	DN 50	VA7401A050
	DN 65	VA7401A065
	DN 80	VA7401A080


MAPRESS złączka włączana ze stali szlachetnej z uszczelką

	DN 15, dla \varnothing rury 15 mm VA7403A015
	DN 15, dla \varnothing rury 18 mm VA7403A018
	DN 20, dla \varnothing rury 22 mm VA7403A020
	DN 25, dla \varnothing rury 28 mm VA7403A025
	DN 32, dla \varnothing rury 35 mm VA7403A032
	DN 40, dla \varnothing rury 42 mm VA7403A040
	DN 50, dla \varnothing rury 54 mm VA7403A050
	DN 65, dla \varnothing rury 76 mm VA7403A076
	DN 80, dla \varnothing rury 89 mm VA7403A080


Łącznik spustowy

	dla wszystkich wielkości VA3400A001
--	-------------------------------------


SANPRESS - złączki włączane z metalu czerwonego z uszczelką

	DN 15, dla \varnothing rury 15 mm VA7404A015
	DN 15, dla \varnothing rury 18 mm VA7404A018
	DN 20, dla \varnothing rury 22 mm VA7404A020
	DN 25, dla \varnothing rury 28 mm VA7404A025
	DN 32, dla \varnothing rury 35 mm VA7404A032
	DN 40, dla \varnothing rury 42 mm VA7404A040

Nakrętka kołpakowa, uszczelka i tuleja z metalu czerwonego z gwintem wewnętrznym


	DN 15	VA7405A015
	DN 20	VA7405A020
	DN 25	VA7405A055
	DN 32	VA7405A032
	DN 40	VA7405A040
	DN 50	VA7405A050

Wkładka z regulatorem termicznym


	dla wszystkich wielkości, zakres temperatury 50 - 60 °C	VA2400A002
	dla wszystkich wielkości, zakres temperatury 40 - 65 °C	VA2400B002

Dezynfekcja termiczna wspomagana jest jedynie przez wkładkę z regulatorem termicznym w zakresie 50 - 60 °C.

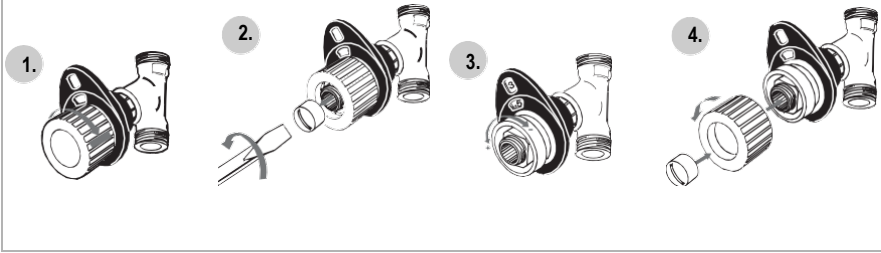
Termometr

	dla wszystkich wielkości	TH07K
	0 - 120 °C	

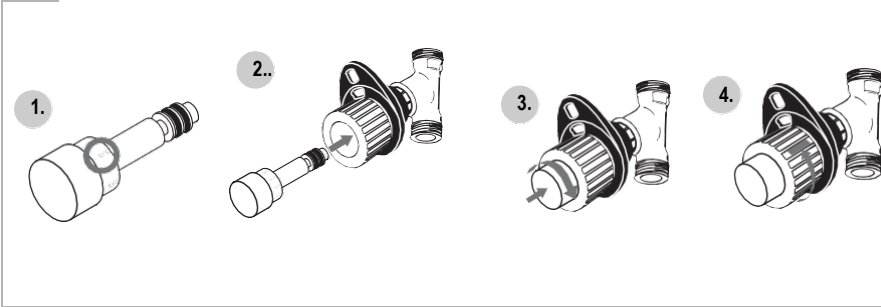
Zawór do pobierania próbek

	dla wszystkich wielkości	VA3400C001
	tylko w połączeniu z łącznikiem spustowym	
	VA3400A001	

5.1.



5.2.



5.3.

