

DRAWING DETAILS

PART NUMBER 42010942-007	ISS R1	ECRO AND DATE DR00145 11/05	Honeywell Home
ARTWORK DESCRIPTION CM900 INSTALLATION GUIDE (BE - DUTCH)			
	DRAWN MF	MKTING BM	DATE 11/05

SIZE AND FOLDING

	A3	A4	A5	A6	A7	OTHER
SIZE WHEN PRINTED	X					
SIZE WHEN FOLDED				X		

MATERIAL

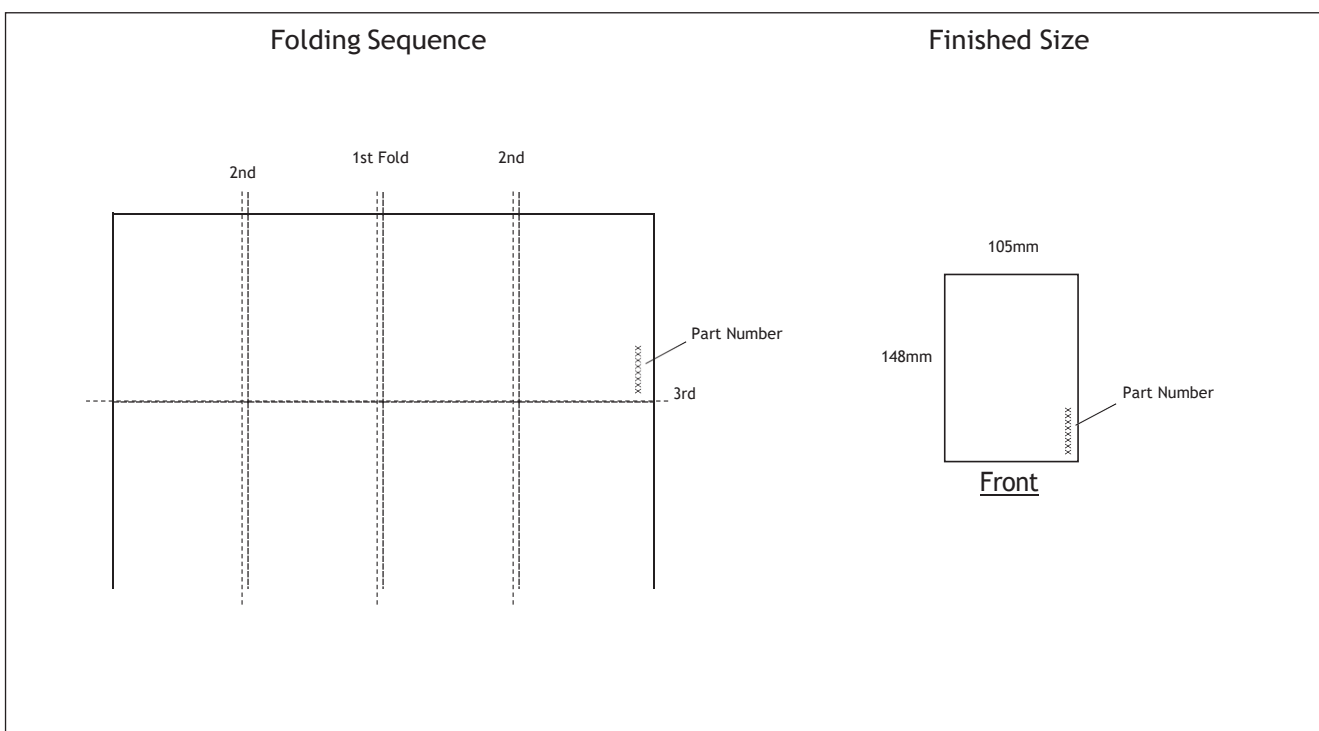
BOND	X	WEIGHT	70g	80g	100g	15g	150g	OTHER
SILK			X					

PRINTING

SINGLE SIDE		ONE COLOUR	TWO COLOUR	THREE COLOUR	FULL COLOUR
DOUBLE SIDE	X	X BLACK			

SEE FOLLOWING PAGES FOR COLOUR DESIGNATION. ALL PRINTING MUST BE CLEAR, FREE OF SMUDGES AND MULTI COLOUR PRINT PROPERLY REGISTERED

SPECIAL INSTRUCTIONS



DO NOT INCLUDE THIS PAGE IN THE PRINTING

Parametertabel voor installateurs

Parameter	Parameter Nr.	Fabrieksinstellingen	Optionele instellingen
Parameters reeks 1: instellingen programmeerbare thermostaat			
		Weergave	Omschrijving
AM-PM / 24-uursklok	1:CL	24	Weergave volgens 24-uursklok
Tijd/temp.progr. resetten	2:rP	1	Tijd/temperatuurprogramma volgens fabrieksinstellingen <i>Wordt een 0, wanneer er wijzigingen aangebracht zijn in het tijd/temperatuurprogramma</i>
Automatische zomer-/wintertijdaanpassing	3:tC	1	Automatische zomer-/wintertijdaanpassing ingeschakeld
Taalkeuze	4:LA		Taalkeuze
Achtergrondverlichting LCD	5:BL	1	Achtergrondverlichting ingeschakeld
Maximumtemperatuur	6:uL	35	Max. temperatuur 35°C
Minimumtemperatuur	7:LL	5	Min. temperatuur 5°C
Optimalisatie	8:OP	0	Optimalisatie ingeschakeld
Telefonisch overschrijven	9:tS	0	Telefonisch overschrijven ingeschakeld
Externe voeler	10:SS	0	Externe voeler uitgeschakeld
Temperatuurcompensatie	12:tO	0.0	Geen temperatuurcompensatie
Evenredige bandbreedte	13:Pb	1.5	Evenredige bandbreedte van 1,5 graad
Parameters terugzetten naar fabrieksinstellingen	19:FS	1	Alle instellingen gelijk aan fabrieksinstellingen <i>Wordt een 0, wanneer een van de parameters gewijzigd is</i>
Parameters reeks 2: installatie-instellingen (druk op -toets om toegang te krijgen tot deze reeks)			
		Display	Description
Minimum AAN-tijd ketel	1:Ot	1	Minimum AAN-tijd 1 minuut
Ketelschakelingen per uur	2:Cr	6	6 schakelingen per uur (spu)
Elektrische verwarming	3:EH	0	Weerstandbelasting <3A
Overschakeling warmen/koelen	4:HC	0	Uitgeschakeld
Pompbediening	5:PE	0	Pompbediening uitgeschakeld

Opmerkingen

Denk eraan altijd de groene -toets in te drukken om te bevestigen dat u de nieuwe instellingen wilt opslaan. Schuif de schakelaar naar **AUTO** of **MAN** om het **installatiemenu** te verlaten.

Diagnose menu

Schuif de schakelaar naar **OFF** om het diagnose menu op te roepen en houd de -toets 5 seconden ingedrukt. Het apparaat toont de gebruikersinstellingen. Houd nu tegelijk de en -toets ingedrukt. Het apparaat blijft 5 minuten in deze stand staan en op het scherm kan de volgende informatie opgevraagd worden met behulp van de -toets: modelnummer, datumcode (WW/JJ) en softwareversie.



2010942-007 R1



Resideo
De Entrée 258
1101 EE Amsterdam
Phone: +31 20-7033500
cvspecialist@resideo.com
homecomfort.resideo.com/nl

© 2020 Resideo Technologies, Inc. Alle rechten voorbehouden. Het Honeywell Home handelsmerk wordt onder licentie gebruikt van Honeywell International Inc. Deze producten worden geproduceerd door Resideo Technologies, Inc. en haar filialen.

Honeywell Home

Honeywell Home

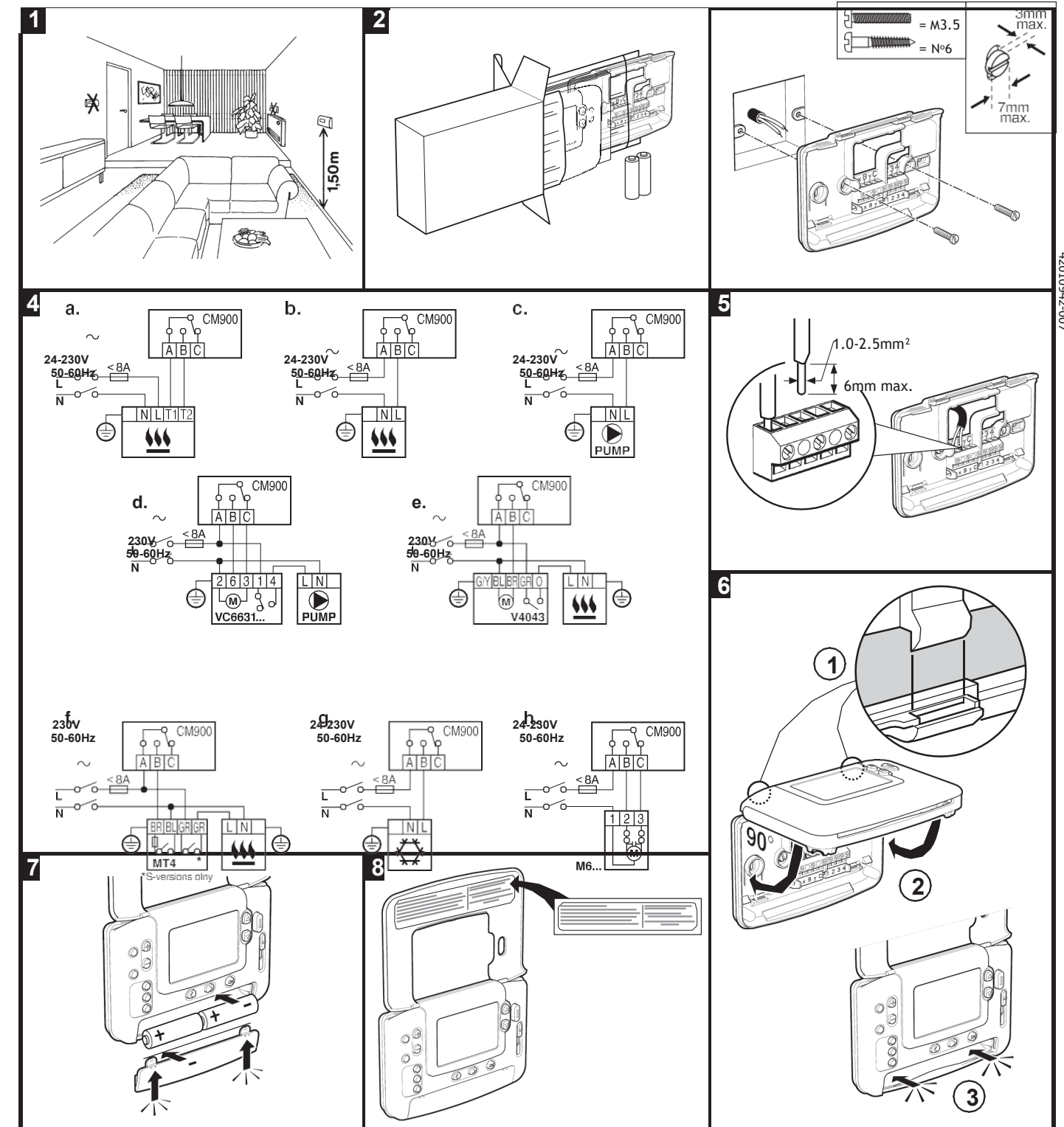
CM900 Installatierichtlijnen

Programmeerbare Kamerthermostaat

De Honeywell Home CM900 (CM907 of CM901) is een moderne programmeerbare kamerthermostaat ontwikkeld volgens de beproefde Honeywell Home programatiefilosofie. Om het gebruiksgemak nog te vergroten beschikt dit product over een groot LCD-scherm met achtergrondverlichting en dynamische tekst om klanten te helpen bij het dagelijks gebruik.

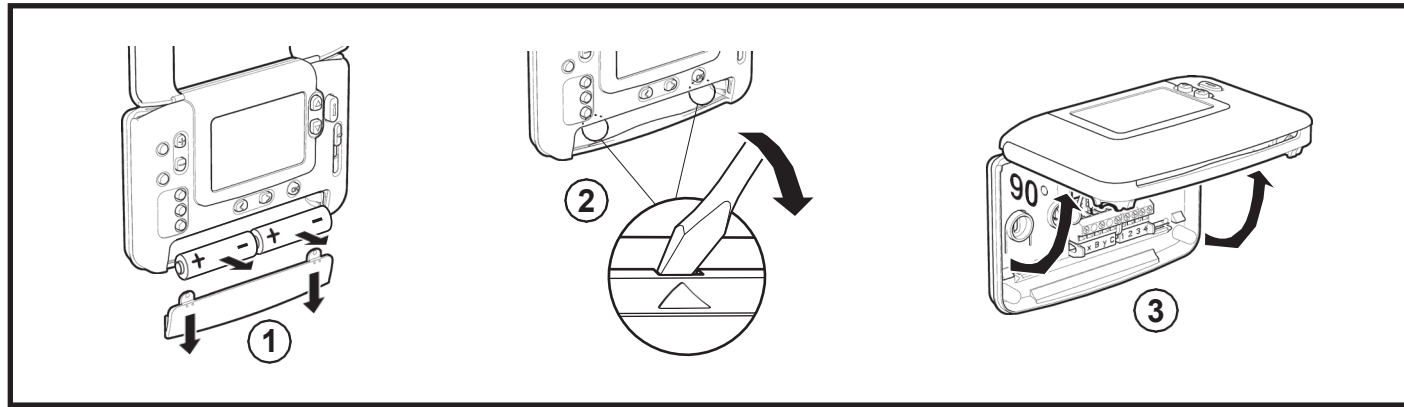


Afbeeldingen



42010942-007

Het bedieningspaneel afnemen



De thermostaat instellen

Installeer de thermostaat aan de hand van de afbeeldingen hiernaast in de aangegeven volgorde, en volg daarna onderstaande stappen:
NB: voor gasketeltoepassingen hoeven de fabrieksinstellingen niet gewijzigd te worden (raadpleeg bij andere toepassingen het hoofdstuk 'De thermostaat gebruiken voor specifieke toepassingen').

De thermostaat instellen:

1. Verwijder het batterijdeksel en plaats de bij het apparaat geleverde batterijen (2 x AA LR6 alkalinebatterijen).
2. De eerste keer worden bij het opstarten de beschikbare talen voor de gebruikersinterface weergegeven. Blader met behulp van de - of -toets door de verschillende mogelijkheden, totdat de gewenste taal weergegeven wordt. Druk op de groene -toets om uw keuze te bevestigen.
NB: deze stap geldt uitsluitend voor de Belgische uitvoeringen van dit product.
3. Schuif de schakelaar naar **DATE**.
4. Gebruik de - of -toets om de juiste dag / maand / jaar in te stellen en druk vervolgens ter bevestiging op de groene -toets.
5. Gebruik de - of -toets om de juiste tijd in te stellen en druk vervolgens ter bevestiging op de groene -toets.
6. Schuif de schakelaar naar de gewenste bedieningswijze (**AUTO**, **MAN** of **OFF**) om de thermostaat in gebruik te nemen met de fabrieksinstellingen of ga naar **PROG** om het ingebouwde verwarmingsprogramma naar wens aan te passen.

Met behulp van de bij de thermostaat geleverde **GEbruikersHANDLEIDING** kunt u de gebruiker nu tonen hoe het apparaat werkt.

De thermostaat gebruiken voor specifieke toepassingen

De CM900-thermostaat is een veelzijdige regelaar, waarmee uiteenlopende toepassingen aangestuurd kunnen worden. Bij de meest gebruikelijke toepassingen, zoals regeling van combi-gaswandketels of zoneventielen, hoeven de fabrieksinstellingen niet gewijzigd te worden. Bij andere toepassingen, zoals regeling van mazoutketels, moeten voor het beste resultaat de geselecteerde parameters van de thermostaat in het installatiemenu aangepast worden. Onderstaande tabel geeft een overzicht van de meest gebruikte instellingen voor specifieke toepassingen:

Specifieke toepassing		Instellingen		Wat moet er gewijzigd worden?
		Cycli/uur	Minimale AAN-tijd	NB: alle onderstaande parameters vallen in reeks 2 'systeemparameters' (zie parametertabel voor installateurs).
VERWARMING	Gasketel (<30kW)	6	1	Geen wijzigingen nodig
	Mazoutketel	3	4	De 1:Ot-parameter op 4 stellen De 2:Cr-parameter op 3 stellen
	Thermische motor	12	1	De 2:Cr-parameter op 12 stellen
	Zoneventiel	6	1	Geen wijzigingen nodig
	Elektrische verwarming (weerstandbelasting <8A)	12	1	De 2:Cr-parameter op 12 stellen De 3:EH-parameter op 1 stellen
AIRCONDITIONING				Om te kunnen schakelen tussen de koelings- en verwarmingsstand moet parameter 4:HC in reeks 2 gewijzigd worden (0 = uitgeschakeld, 1 = ingeschakeld). U kunt dan tussen beide standen schakelen door tegelijk de - en -toets 5 seconden ingedrukt te houden, ongeacht de bedieningswijze (AUTO , MAN of OFF). Leg aan de gebruiker uit hoe er geschakeld kan worden tussen deze standen met behulp van de - of -toets en controleer of het koelingsprogramma aangepast is zoals vereist.
	Warmtepomp / airconditioning	3	4	De 1:Ot-parameter op 4 stellen De 2:Cr-parameter op 3 stellen
	Luchtverhitter	6	1	Geen wijzigingen nodig

Het installatiemenu oproepen

1 Schuif de schakelaar naar **OFF**.
Houd de -toets en de twee - en -toetsen tegelijk ingedrukt.

2 Op het scherm verschijnt de eerste parameter voor installateurs uit reeks 1 (van parameters 1 t/m 19), zoals afgebeeld.

3 Druk op de - of -toets om de fabrieksinstelling te wijzigen. De informatie op het scherm knippert om aan te geven dat er iets gewijzigd is.

4 Druk op de groene -toets om de wijziging te bevestigen. De informatie stopt met knipperen.

5 Druk op de -toets om naar de volgende parameter te gaan.

6 Druk op de -toets om naar reeks 2 te gaan (parameters 1 t/m 5).

7 Schuif de schakelaar naar **AUTO** of **MAN** om het installatiemenu te verlaten.

De bijzondere functies van de thermostaat gebruiken

Bijzondere functie	Omschrijving	Wat moet aangepast worden om deze functie in/uit te schakelen?
Optimalisatie (variabele inschakeltijd)	De thermostaat past de inschakeltijd 's ochtends/'s middags aan, zodat de gewenste temperatuur bereikt is bij aanvang van de programmaperiode, bijv. Tijd 7:00, Temp 21°C. Het systeem beperkt de opwarmtijd tot maximaal 2 uur.	De 8:OP-parameter (reeks 1) op 1 stellen.
Verwarmings- of koelingsstand	Dit apparaat is geschikt voor verwarmings- en koelingsapparatuur. Indien u de koelingsstand selecteert, worden het algoritme van de regelaar en het standaardprogramma aangepast. Het verwarmings- en koelingsprogramma kunnen afzonderlijk aangepast worden.	De 4:HC-parameter (reeks 2) op 1 stellen.
Automatische zomer-/wintertijdaanpassing	Met deze functie wordt de tijd automatisch aangepast op de laatste zondag van maart en de laatste zondag van oktober. Deze functie is vanuit de fabriek ingeschakeld.	De 3:tC-parameter (reeks 1) op 1 stellen.
Temperatuurcompensatie	Wanneer de thermostaat zich op een bijzonder warme/koude plaats bevindt en niet verplaatst kan worden door de bedrading, dan kan de gemeten/weergegeven temperatuur met +/- 3°C aangepast worden. Dit is handig als de gebruiker wil dat de afgelezen temperatuur overeenkomt met de temperatuurweergave van een ander apparaat.	De 12:tO-parameter (reeks 1) op de gewenste compensatiewaarde stellen.
Maximum-/minimumgrens temperatuur	De standaard maximumgrens van 35°C kan verlaagd worden tot 21°C om energie te besparen. De standaard minimumgrens van 5°C kan verhoogd worden tot 21°C om de bewoners te beschermen tegen de kou.	De 6:uL-parameter (reeks 1) op de gewenste maximumgrens stellen. De 7:lL-parameter (reeks 1) op de gewenste minimumgrens stellen.

Optionele onderdelen

Onderdelen	Omschrijving	Hoe kan ik deze functie gebruiken?
Buitentemperatuurovoeler	Er kan een buitentemperatuurovoeler aangesloten worden op de thermostaat, waarna de gebruiker op de -toets kan drukken om de buitentemperatuur weer te geven op het scherm.	1. Sluit de voeler aan (zie instructies bij het voelerpakket). 2. De 10:SS-parameter (reeks 1) op 1 stellen.
Afstandsvouler	Er kan een afstandsvouler aangesloten worden op de thermostaat, waarmee de temperatuur vanuit een andere ruimte geregeld kan worden, bijv. in een bedrijfspand, waar anders iedereen de instellingen kan wijzigen.	1. Sluit de voeler aan (zie instructies bij het voelerpakket). 2. De 10:SS-parameter (reeks 1) op 2 stellen.