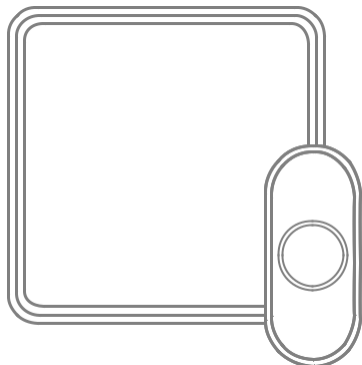


Asennus- ja käyttöohje

Kannettava, langallinen & langaton ovikello



DC915/7XX

DW915XX

Suomi

Valmistelut

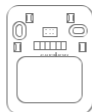
Sisältö vaihtelee mallin mukaan



Ovikello



Asennuskiinnike
Vain mallit DC91X



Ovikellon asennus-
kiinnike, vain
malli DW915



Ruuvit-
tulppa



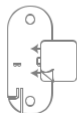
Ruuvit



USB-kaapeli
vain DC917
Malli



Painike



Painikkeen asennus-
kiinnike ja liima-alusta



CR2032
paristo



Ruuvit

Asennukseen tarvitset



Ristipääruuvimeisseli

Normaalin ruuvimeisselin

Poran ja 1/4 in. (6 mm) poran terän



4 C Alkaliparistoa

Toimitukseen sisältyy painike, joka on valmiiksi yhdistetty toimimaan ovikellon kanssa. Jos ei ole, niin katso "yhdistä painike" sivulta 8. Painike voi olla erilainen kuin yllä oleva.

Yleistä

Toimi näin:

1. Asenna paristot.
2. Valitse haluamasi asetukset ovikelloon.
3. Asenna ovikello ja panike.

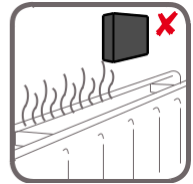
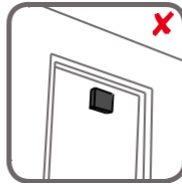
Turvallisuus

Ennen asennusta huomioi seuraavat turvallisuusvaroitukset:

- Noudata aina valmistajan ohjeita, kun käytät sähkötyökaluja ja käytä tarvittavia suojarusteita (esim. suojalaseja), kun poraat reikiä jne.
- Ennen reikien poraamista seinään, tarkista ettei alla ole sähköjohtoja tai vesiputkia. Käytä kaapeleiden ja putkien löytämiseen asianmukaisia laitteita.

Asennus

Valitse sijainti, joka ei ole lämmönlähteen tai jonkun liikkuvan (kuten ovi) lähellä. Valitse paikka, jossa näet ja kuulet ovikellon.

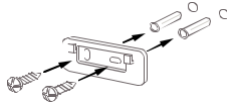


Ovikellon asennus

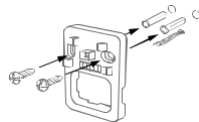
Jos et asenna ovikelloa seinään, niin aseta ovikello haluamaasi paikkaan.

1. Ruuvaa ovikellon kiinnike seinään käyttäen pakkaukseen sisältyviä ruuveja ja ruuvitulppia (tarvittaessa).

Poraa ¼" (6 mm) reiät ruuvitulpalle.



For DC9XX models

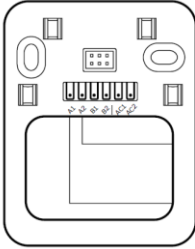


For DW9XX model

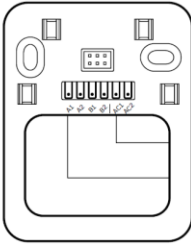
2. Ripusta ovikello seinäkiinnikkeeseen.



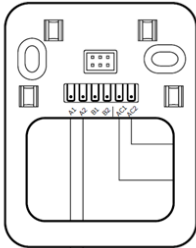
Kytentäkaaviot (vain DW9XX mallit)



- Potentialivapaa liitin langallisen ovikellon painikkeelle
- Toinen langallinen ovikellon painike (terminaalit B1 & B2) voidaan kytkeä
- DCP917, DW915 paristot on lisättävä

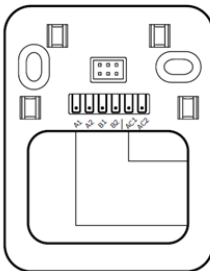


- Langallisen ovikello/ sisäpuhelinjärjestelmän laajennus
- Toinen langallinen ovikellon painike (terminaalit B1 & B2) voidaan kytkeä
- Nykyisen ovikellojärjestelmän korvaaminen DW915/ DW315 ovikelloilla
- DCP917, DW915 paristot on lisättävä



8-16 VAC 230 V

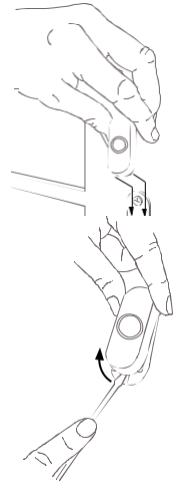
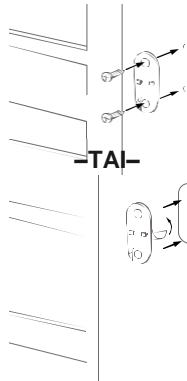
- Virtalähteen suora kytkentä (vain DW9../DW3..)
- Toinen langallinen ovikellon painike (terminaalit B1 & B2) voidaan kytkeä
- DW915 mallille ei tarvita paristoja



- Langallisen paristokäyttöisen ovikellon langaton laajennus (huomaa napaisuus)
- DCP917, DW915 paristot on lisättävä

Painikkeen asennus

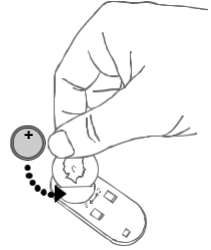
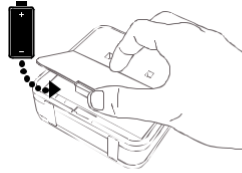
1. Ruuvaa painikkeen kiinnike haluamaasi paikkaa.
–TAI–
Käytä liima-alustaa. Jos käytät liima-alustaa, niin puhdistaa asennuspinta ensin.
2. Napsauta painike asennuskiinnikkeeseen.



Huom: Jos sinun pitää poistaa painike, niin käytä pientä ruuvimeisseliä vapauttaaksesi painike kiinnikkeestä (klipsi). Vältä metallikehyksiä painikkeessa, se lyhentää kantamaa.

Paristojen asennus

1. Avaa paristolokeron kansi ja asenna 4 C alkaliparistoa.
2. Avaa paristolokeron kansi ja asenna CR2032 paristo.



Asetukset ja käyttö

Paina painiketta ja testaa onko se yhdistetty ovikellon kanssa. Ovikeltoon tulee valo ja se soi. Jos ei, niin katso ”yhdistä painike” sivulta 8.

Soittoäänien vaihtaminen

Paina nuotti-näppäintä vaihtaaksesi soittoäänien.

Joka kerran painaessasi nuotti-näppäintä, soittoääni vaihtuu. Lopeta nuotti-näppäimen painaminen, kun kuulet haluamasi soittoäänien.

Voit yhdistää useamman painonapin ovikelloon. Voit valita soittoäänien viimeksi painettuun painikkeeseen.

Paina painiketta. (Varmista aina, että painike on ensin yhdistetty. Katso "yhdistä painike" sivulla 8.)

12 sekunnin aikana, paina melodian (nuotti) valintanappia, kunnes haluttu soittoääni on valittu.

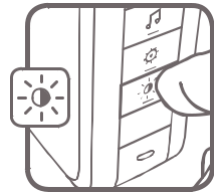


Ding Dong
Westminster
Piano
Fantasy
Marimba
Bell

Soft Alert
Smart Sax
Oma soittoääni
(Voit kopioida
minkä vain MP3-
soittoäänien)

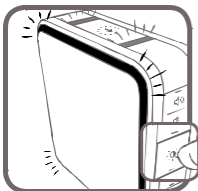
Vaihda valon toiminto

Paina Aurinko-nappia vaihtaaksesi vilkkuvan valon toiminnon ovikellon soidessa.



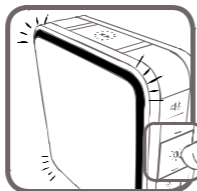
Paina Aurinko-nappia

1 kerran



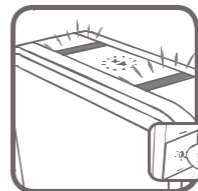
Halo-valo ja
ylävalo

2 kertaa



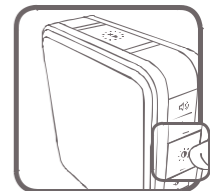
Vain Halo-valo

3 kertaa



Vain ylävalo

4 kertaa

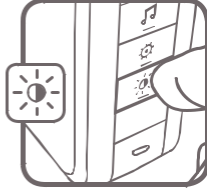


Ei valoja

Vaihda Halo-valon väri

Paina painiketta.

12 sekunnin kuluessa, paina Aurinko-nappia.

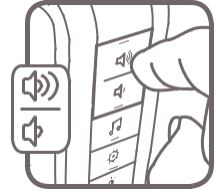


Joka kerta, kun painat Aurinko-nappia, Halo-valon väri vaihtuu. Lopeta Aurinko-valon painaminen, kun näet haluamasi värin:

Vaaleen sininen Vihreä
Valkoinen Violetti
Punainen Keltainen
Tumman sininen

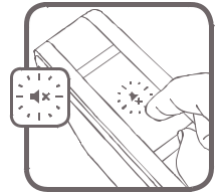
Äänen voimakkuuden säätö

Paina äänen voimakkuutta ylös tai alas säätääksesi ovikellon soittoäänen voimakkuutta.



Mykistä ovikello

Paina mykistys-nappia hiljentääksesi ovikellon.



Mykistyksen säätö

Voit myös mykistää ovikellon määrätys ajaksi. Paina Mykistys-nappia...

	Mykistys näyttää	Mykistys
1 kerta		Mykistys päällä
2 kertaa		3 tuntia
3 kertaa		6 tuntia

	Mykistys näyttää	Mykistys
4 kertaa		9 tuntia
5 kertaa		12 tuntia
6 kertaa		ääni päällä

Äänen saa päälle helpoimmin, kun painaa ja pitää mykistys-nappia jatkuvasti, kunnes piippaa.

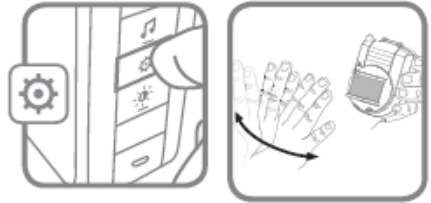
Lisätarvikkeet

Voit yhdistää maksimissaan 6 lisävarustetta ovikelloosi muun muassa lisäpainikkeita, ikkuna- tai ovitunnistimia ja liiketunnistimia.

Jos yrität yhdistää enemmän lisävarusteita kuin maksimi määrän, niin ovikello piippaa kahdesti.

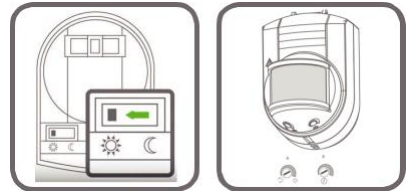
Yhdistä liiketunnistin

1. Paina ja pidä asetusnappia kolme sekuntia.
Halo-valo alkaa kiertyä.
2. 20 sekunnin aikana asetusnapin painamisesta, liikuta kättä tai tee muu liike liiketunnistimen edessä.



Ennen ulkotilojen liiketunnistimen yhdistämistä sinun pitää säätää sen asetukset:

Käännä hämärä- ja aikasaadin täysin vastapäivään sen minimiasentoon.

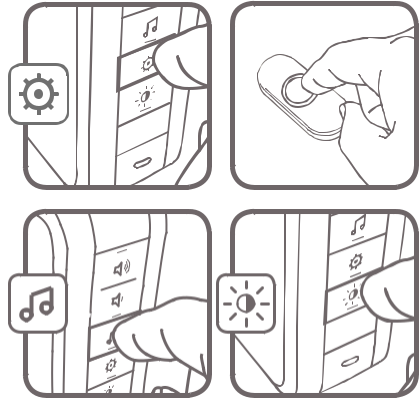


Varmista tunnistimen olevan päiväasennossa. Tämä näkyy liukusäätimen ollessa vasemmassa asennossa (Aurinko symboli).

Painikkeen yhdistäminen

Seuraa näitä ohjeita vaihtaaksesi soittoäänän ja Halo-valon värin.

1. Paina ja pidä asetusnappia kolme sekuntia.
Halovalo alkaa kiertyä.
2. Paina painiketta.
3. 12 sekunnin aikana painikkeen painamisesta, paina Nuottinappia valitaksesi tälle painikkeelle soittoäänän.
4. 12 sekunnin aikana painikkeen painamisesta, paina Aurinkonappia valitaksesi Halo-valon värin tälle painikkeelle.



Kustomoi ovikelloasi (vain DC917XX mallit)

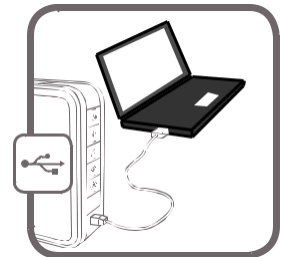
Voit kustomoida ovikelloasi soittamaan pätkän mitä vain haluamaasi laulua tai ääntä.

Voit myös luoda salaisen koputuksen eri soittoäänellä.

Soittoäänesi

Voit asentaa minkä tahansa MP3 tiedoston kustomoituna soittoäänenä.

1. Yhdistä USB kaapeli ovikelloon, kytke se sen jälkeän tietokoneesi.
2. Käyttäen tietokonettasi, kopioi soittoäänesi (vain MP3 muodossa) ovikelloon. Ovikello näkyy tietokoneellasi kuten ulkoinen muisti.
3. Seuraa ohjeita "Soittoäänän vaihtaminen" sivulta 5 vaihtaaksesi soittoäänän.
4. Paina painiketta ja soittoäänesi soi maksimissaan 15 sekuntia.



USB kaapeli antaa virtaa ovikelloosi, jos USB laturi on kytketty pistorasiaan. Tämä toiminto ei toimi, kun on kytketty tietokoneeseen.

Salainen koputus

Jokaiselle painikkeelle voit valita salaisen koputuksen, jolla on erilainen soittoääni ja Halo-valo. Voit käyttää salaista koputusta painamalla painiketta nopeasti 3 kertaa.

1. Paina painiketta nopeasti 3 kertaa.
2. 12 sekunnin aikana painikkeen painamisesta, paina nuotti-nappia valitaksesi salaisen koputuksen soittoäänien.
3. 12 sekunnin aikana painikkeen painamisesta, paina Aurinko-nappia valitaksesi salaisen koputuksen Halo-valon värin.

Sisäänrakennettu kantaman laajennin

9-sarjan ovikellossa on sisäänrakennettu kantaman laajennin. Tämä tarkoittaa sitä, että kun ovikello vastaanottaa siihen yhdistetyn signaalin painikkeesta, se jatkaa signaalin automaattisesti 200m eteenpäin.

Painike tai painikkeet pitää yhdistää kaikkiin ovikelloihin, joihin kantaman laajennin toiminto halutaan.

Huolto

Ovikellosi ja painikkeesi eivät tarvitse muuta huoltoa kuin pariston vaihdot tarvittaessa.

Kun käytät oikeanlaista paristoa, niin pariston kesto on noin:

- Jopa 5 vuotta ovikellolle; käytä **4 C alkali** paristoja
- Jopa 2 vuotta painikkeelle; käytä **CR2032 lithium** paristoa

Vähäisen virranvarauksen ilmoitus

Kun ovikellon pariston varaus on vähäinen, niin Halo-valon alareuna vilkkuu keltaisena kuuden sekunnin välein, kunnes paristo on vaihdettu.

Kun painikkeen pariston varaus on vähäinen, niin normaalin soittoäänien jälkeä kuuluu kaksi piippausta.

Nollaus

Nollaus poistaa kaikki asetukset ja yhdistämiset, mukaan lukien painikkeen, joka tuli ovikellon mukana:

1. Poista ovikellon paristot.
2. Paina ja pidä asetus-nappia sekä asenna paristo samaan aikaan.
3. Halo-valo alkaa kiertää. Ovikello on palautettu tehdasasetuksiin.

Tekniset tiedot

	Ovikello	Painike
Käyttölämpötila	-5°C - 40°C	-20°C - 50°C
Honeywell ActivLink™	868 MHz	868 MHz
Kantama (esteetön)	200 m	200 m
Äänen voimakkuus	90 dB	-
Pariston tyyppi	C alkali (x 4)	CR2032
Pariston ikä (5 aktiivointia/päivä)	Jopa 5 vuotta	Jopa 2 vuotta
Sadetiivis	Ei saatavana	IP55

Vianetsintä

Jos	Ratkaisu
Ovikello ei toimi	<ol style="list-style-type: none">1. Paina Mykistys-nappia, kunnes kaikki Mykistysvalot ovat pois.2. Varmista oikeat paristot (4 C alkali, 1 CR2032) ovat asennettu oikein päin ovikellossa ja painikkeessa.3. Kantama ei ehkä riitä; kokeile ovikelloa toisessa sijainnissa.4. Kytke ovikello uudelleen. Katso "Yhdistä painike" sivulla 8.5. Tarkista kaikki paristot ja korvaa ne tarvittaessa.6. Tarkista toimiiko lähettimen LED-valo, kun toiminnassa.7. Tarkista, onko ovikello mykistetty.8. Tarkista, onko lähetin yhdistetty ovikelloon.*
Kaksi 'peep' ääntä kuuluu normaalin soittoaänen jälkeen	Vaihda painikkeen paristo CR2032.
Halo-valon alareuna vilkkuu keltaisena	Vaihda ovikellon paristot, 4 uutta C alkali paristoa.
Kantama on pienempi	<ol style="list-style-type: none">1. Metallirakenteet, betoniseinät sekä uPVC-ovien karmit voivat pienentää kantamaa. Älä asenna ovikelloa tai painiketta lähelle metallirakenteita.2. Siirrä ovikello lähemmäs painiketta.3. Heikko paristo vähentää kantamaa. Kylmissä oloissa (alle 5°C), pariston saattaa joutua vaihtamaan useammin.

*Näissä tapauksissa "lähetintä" pidetään painikkeena. Muita esimerkkejä lähettimestä ovat langaton liiketunnistin (PIR) tai langaton ovi/ikkunatunnistin.



resideo

www.resideo.com

Resideo Inc., 1985 Douglas Drive North
Golden Valley, MN 55422

©2019 Resideo Technologies, Inc.
All rights reserved. The Honeywell Home trademark is used under
license from Honeywell International Inc.
32343181-001 Rev. A
Printed in U.S.A.

